

使用产品

种植 - 氧化锆基台 - 桥 - 氧化物陶瓷 - 有固位型基台 - 后牙 - Vivaglass CEM

VivaglassCEM PL

VivaglassCEM PL 是高透光度自固化，高X线阻射的玻璃离子水门汀



OptraStick

有粘性和弹性工作头的粘接工具



Telio CS Inlay

临时光固化充填材料用于制作临时嵌体以及种植修复螺丝通道的封闭



OptraGate

保证术区相对隔离



Ivoclean

Ivoclean通用型清洁糊剂，有效清洁试戴后产生的蛋白酶污染



OptraPol

OptraPol 是适用于市面上复合树脂材料打磨抛光的一步法优质抛光工具



Cervitec Plus

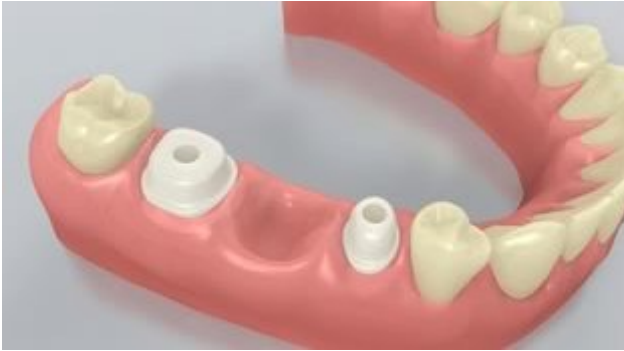
口腔护理涂漆包含洗必泰和麝香草酚保护暴露的牙根面和控制细菌



流程图 Vivaglass CEM

种植 - 氧化锆基台 - 桥 - 氧化物陶瓷 - 有固位型基台 - 后牙 - Vivaglass CEM

1 术前处理



基台们螺丝固位.

2 修复体试戴



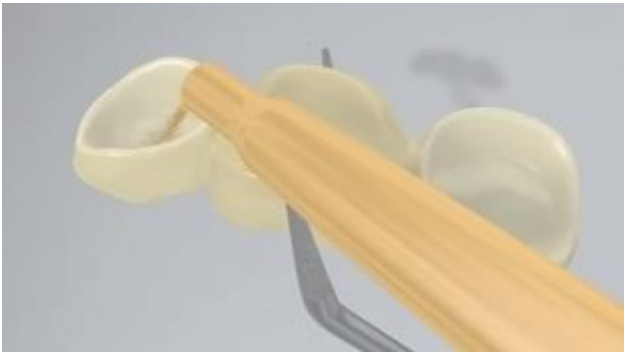
修复体试戴. 修复体颜色, 密合度和咬合的检查.

3 螺丝通道清洁并封闭好



Detergere a fondo il canale filettato dell'abutment con spray d'acqua e asciugare con soffio d'aria privo di acqua e di olio. Successivamente sigillare il canale filettato dell'abutment con cotone, o batuffolino di spugna assorbente e **Telio CS Inlay**. Per le successive fasi del trattamento è necessario garantire un completo isolamento del campo operatorio, p.e. con **OpraGate**. E' previsto l'uso opzionale di un filo di retrazione.

4 修复体预处理



修复体粘接面喷砂(e.g. IPS e.max ZirCAD, 1 bar, Al₂O₃ 100 μm或遵照生产商说明书).

5 Vivaglass CEM 调拌后使用



The **Vivaglass CEM** 粉液1:1 混合. 粘接固定桥, 参考基牙的数量增加材料的量.



粘接类材料用调刀或者毛刷涂在修复体粘接面.

6 修复体就位后去除溢出的水门汀



修复体就位, 轻加压力保持不动.



一旦水门汀反应完成, 去除溢出的材料 e.g. 可以选用刮器. 材料的反应时间4-6分钟.

7 修复体完成



邻面的调整抛光. 如有必要进行咬合的调整. 修复体边缘抛光 (OptraPol) 抛光头或抛光碟.

8 随诊



一薄层 **Cervitec Plus** 使用毛刷涂抹于需要的位置. 吹干后涂料形成一层薄膜.