

## Used Products

ZĄB - Most - Dwukrzemian litu - Kształt retencyjny preparacji - Naddziąsłowa lub dodziąsłowa preparacja - Widoczny brzeg preparacji - Variolink Esthetic - Adhese Universal

**Variolink Esthetic**

Estetyczny, światło i dualniewiązący adhezyjny system do cementowania



**Proxyl bez fluoru**

Pasta profilaktyczna bez zawartości fluoru



**OptraStick**

instrumentem do przenoszenia elementów protetycznych podczas ich mocowania do powierzchni zębów



**Monobond Etch&Prime**

Monobond Etch & Prime to pierwszy na świecie jednoskładnikowy primer do ceramiki, który pozwala na trawienie i silanizację powierzchni ceramiki szklanych w jednej prostej procedurze



**OptraDam**

Anatomiczny kształt koferdamu dla całkowitej izolacji pola zabiegowego



**Total Etch**

Total Etch jest 37% kwasem ortofosforowym w postaci żelu



**Adhese Universal**

Adhese Universal jest jednoskładnikowym, światłoutwardzalnym materiałem łączącym przeznaczonym do stosowania w połączeniu ze wszystkimi technikami trawienia tkanek zęba, stosowany w procedurach łączenia uzupełnień pośrednich i bezpośrednich.



**Liquid Strip**

Żel glicerynowy do ochrony warstwy kompozytu przed inhibicyjnym działaniem tlenu z powietrza atmosferycznego



**OptraPol**

OptraPol jest przeznaczony do wstępnego i ostatecznego polerowania wszystkich dostępnych materiałów kompozytowych w jednym etapie



**Fluor Protector**

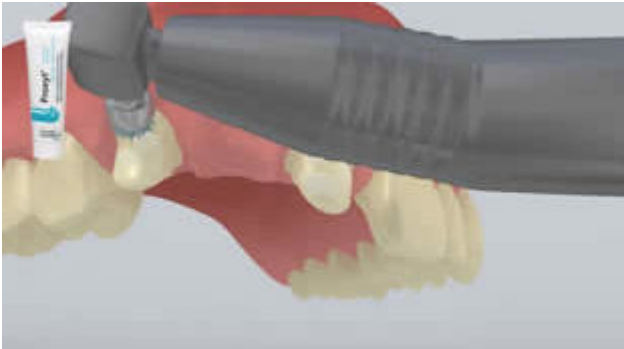
Fluor Protector jest lakierem ochronnym, zawierającym fluor, stosowanym w profilaktyce próchnicy oraz do znoszenia nadwrażliwości



# Schemat blokowy Variolink Esthetic

ZĄB - Most - Dwukrzemian litu - Kształt retencyjny preparacji - Naddziąsłowa lub dodziąsłowa preparacja - Widoczny brzeg preparacji - Variolink Esthetic - Adhese Universal

## 1 Usunięcie uzupełnienia tymczasowego



Usunąć uzupełnienie tymczasowe. Jeśli zajdzie taka potrzeba, usunąć pozostałe resztki cementu za pomocą szczoteczki do polerowania i pasty czyszczącej bez oleju i fluoru (np.: Proxyl bez fluoru). Później wysuszyć obszar preparacji sprężonym powietrzem wolnym od oleju i wody.

## 2 Przymiarka uzupełnienia

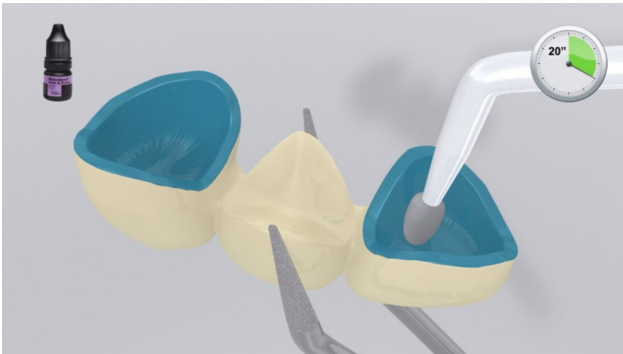


Przymiarka stałego uzupełnienia. Na tym etapie, należy sprawdzić kolor, dokładność dopasowania uzupełnienia protetycznego oraz okluzję.

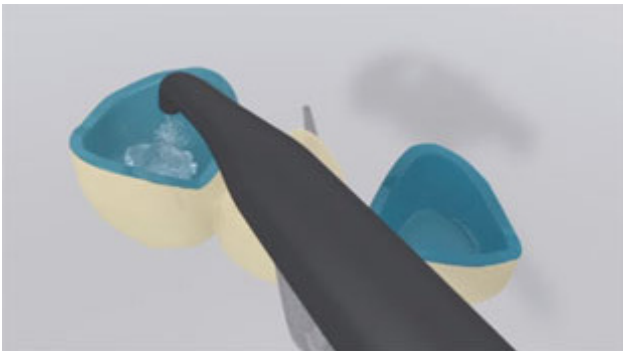


W celu uzyskania optymalnych efektów, sprawdzić kolor uzupełnienia za pomocą past próbnych **Variolink Esthetic Try-In**. Po przymiarce, dokładnie usunąć pastę spray'em wodnym i wysuszyć uzupełnienie powietrzem wolnym od oleju i wilgoci.

### 3 Wstępne opracowanie uzupełnienia



Nałożyć warstwę **Monobond Etch & Prime** i rozprowadzić ją na powierzchni uzupełnienia przy użyciu szczoteczki albo aplikatora typu mikrobrush, a następnie wcierać przez 20 sekund. Pozostawić materiał do przereagowania przez następne 40 sekund.

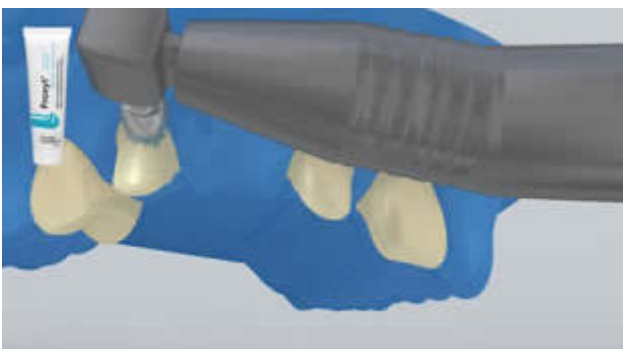


Dokładnie spłukać **Monobond Etch & Prime** strumieniem wody z powierzchni uzupełnienia i osuszyć powietrzem wolnym od oleju oraz wody przez około 10 sekund.

### 4 Izolacja i oczyszczenie powierzchni preparacji

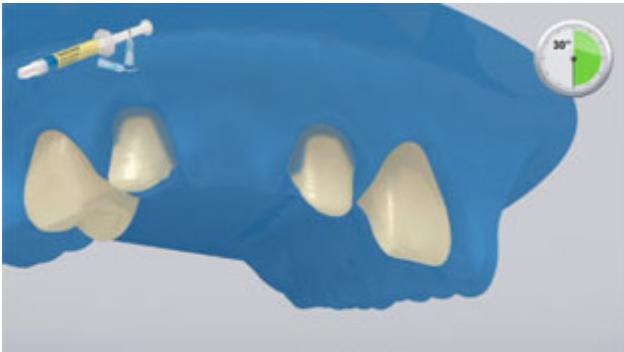


Niezbędna jest izolacja pola zabiegowego - najlepiej za pomocą koferdamu **OptraDam** lub ewentualnie za pomocą wałków z ligniny i ślinociągu.



Oczyścić preparację zęba za pomocą szczoteczki do polerowania i pasty do czyszczenia bez wilgoci i fluoru (np.: **Proxyl bez fluoru**). Następnie, wypłukać spray'em wodnym. Potem wysuszyć powietrzem wolnym od oleju i wilgoci. Unikać przesuszenia.

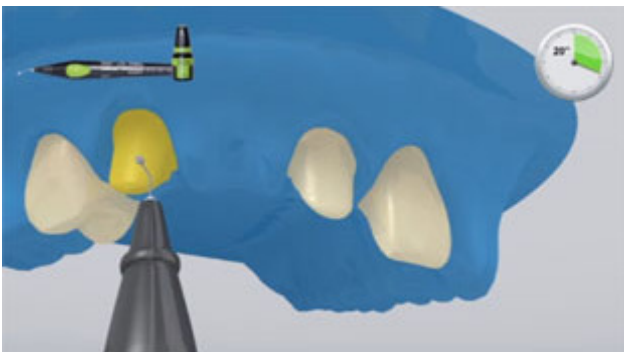
**5** Wstępne opracowanie powierzchni zęba i aplikacja materiału łączącego



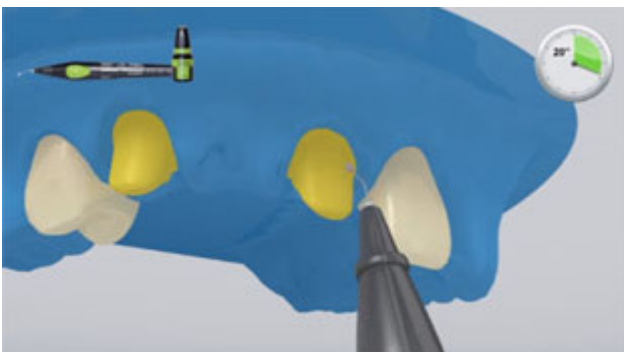
Opcjonalny: Zastosować kwas ortofosforowy w postaci żelu (np. **Total Etch**) na szkliwo i pozostawić na czas reakcji 15-30 sek.



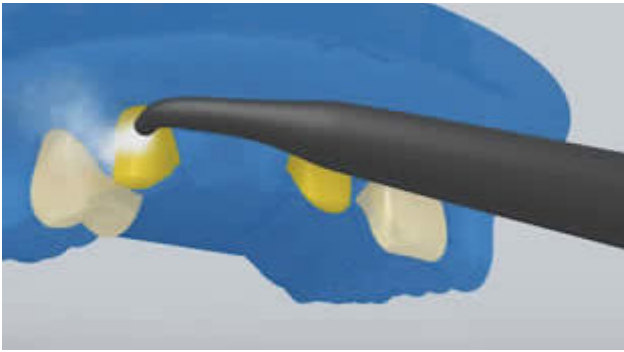
Dokładnie spłukiwać silnym strumieniem wody przez co najmniej 5 sek. i osuszyć skompresowanym powietrzem do momentu, aż powierzchnia szkliwa stanie się kredowo biała.



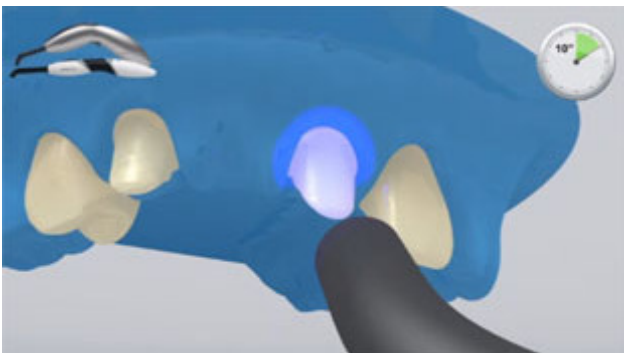
Zaczynając od szkliwa, pokryć powierzchnię zębów materiałem **Adhese Universal**. Wcierać materiał łączący w powierzchnię przez co najmniej 20 sek.



Zaleca się, aby zanurzać mikrobrush lub pędzelek w systemie łączącym oddzielnie dla każdego zęba filarowego.

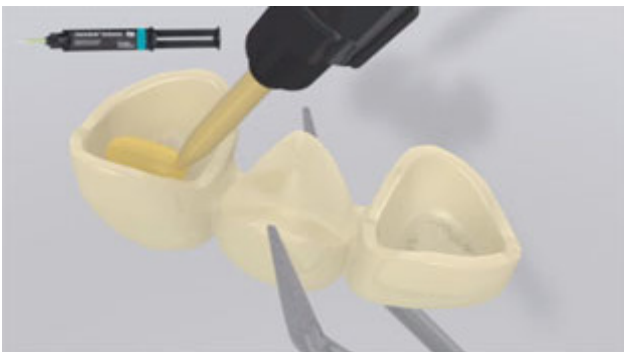


Rozprowadzić **Adhese Universal** powietrzem wolnym od wilgoci i oleju, aż do uzyskania błyszczącej, nieruchomej warstwy filmu. Unikać tworzenia warstw.



Materiał **Adhese Universal** polimeryzować przez 10 sekund światłem o intensywności powyżej 500 mW/cm<sup>2</sup> (np. **Bluephase Style**)

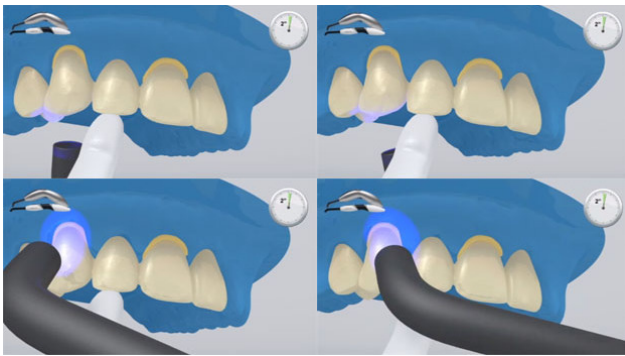
## 6 Cementowanie uzupełnienia za pomocą Variolink Esthetic



Wycisnąć **Variolink Esthetic DC** ze strzykawki automix i wprowadzić pożądaną ilość bezpośrednio do uzupełnienia protetycznego.



Umieścić uzupełnienie protetyczne we właściwym miejscu, stosując niewielki, stały nacisk.



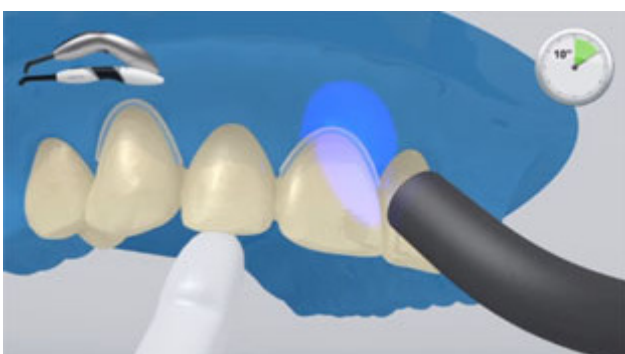
Nadmiar cementu spolimeryzować światłem lampy (np. **Bluephase Style**) przez 2 sekundy na ćwiartkę powierzchni (mezjalno-językową/podniebienną, dystalno-językową/podniebienną, mezjalno-policzkową, dystalno-policzkową) z odległości max. 10 mm.



Nadmiary materiału w postaci żelu mogą być łatwo usunięte za pomocą skalera.



Jak wszystkie inne kompozyty, **Variolink Esthetic** ulega inhibicji tlenowej. Aby zapobiec temu problemowi, zaleca się pokrycie brzegów uzupełnienia żelem glicerynowym/airblock (blokerem dostępu powietrza, np. Liquid Strip) natychmiast po usunięciu nadmiarów cementu.



W przypadku polimeryzacji światłem, lampą o mocy przynajmniej 1000 mW/cm<sup>2</sup>, należy każdorazowo utwardzać ceramikę na małej powierzchni, przez 10 sekund na każdy 1mm grubości warstwy materiału i segment (np.: **Bluephase Style**).



Splukać **Liquid Strip** i usunąć koferdam.

### 7 Ostateczne opracowanie gotowego uzupełnienia



Opracować powierzchnie stykne za pomocą pasków ściernych i pasków do polerowania. Sprawdzić okluzję, a jeśli zajdzie taka potrzeba, dostosować powierzchnię żującą do zgryzu (w zwarcu i przy ruchach bocznych). Następnie, wypolerować brzegi uzupełnienia za pomocą gumek (**OptraPol**) lub dysków.

### 8 Fluoryzacja zębów



Nałożyć ciekłą warstwę lakieru **Fluor Protector** za pomocą szczoteczki Vivabrush lub pędzelka, a następnie równomiernie ją rozprowadzić. Wysuszyć lakier za pomocą sprężonego powietrza z dmuchawki.