

Used Products

ZĄB - Inlay, Onlay, Korona ciowa - Złoto - Kształt retencyjny preparacji - SpeedCEM Plus

SpeedCEM Plus

Samoadhezyjny, chemoutwardzalny cement kompozytowy z opcją utwardzania światłem



Proxyl bez fluoru

Pasta profilaktyczna bez zawartości fluoru



OptraStick

instrumentem do przenoszenia elementów protetycznych podczas ich mocowania do powierzchni zębów



Ivoclean

Uniwersalna pasta oczyszczająca Ivoclean skutecznie czyszcząca wewnętrzne powierzchnie uzupełnień protetycznych zanieczyszczonych podczas przymiarki w jamie ustnej



Monobond Plus

Monobond Plus to uniwersalny primer zwiększający siłę łączenia cementów z każdym rodzajem podbudowy protetycznej



OptraGate

Pozwala odsunąć policzki i wargi pacjenta zapewniając przy tym względną izolację pola zabiegowego



Liquid Strip

Żel glicerynowy do ochrony warstwy kompozytu przed inhibicyjnym działaniem tlenu z powietrza atmosferycznego



OptraPol

OptraPol jest przeznaczony do wstępnego i ostatecznego polerowania wszystkich dostępnych materiałów kompozytowych w jednym etapie



Fluor Protector

Fluor Protector jest lakierem ochronnym, zawierającym fluor, stosowanym w profilaktyce próchnicy oraz do znoszenia nadwrażliwości



Schemat blokowy SpeedCEM Plus

ZĄB - Inlay, Onlay, Korona ciowa - Złoto - Kształt retencyjny preparacji - SpeedCEM Plus

1 Usunięcie uzupełnienia tymczasowego



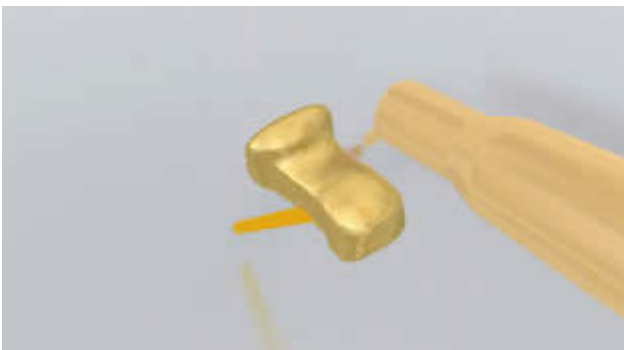
Usunąć uzupełnienie tymczasowe. Jeśli zajdzie taka potrzeba, usunąć pozostałe resztki cementu za pomocą szczoteczki do polerowania i pasty czyszczącej bez oleju i fluoru (np.: Proxyt bez fluoru). Później wysuszyć obszar preparacji sprężonym powietrzem wolnym od oleju i wody.

2 Przymiarka uzupełnienia



Przymiarka stałego uzupełnienia. Na tym etapie, należy sprawdzić kolor, dokładność dopasowania uzupełnienia protetycznego oraz okluzję.

3 Wstępne opracowanie uzupełnienia



Wypiaskować wewnętrzne powierzchnie uzupełnienia protetycznego (np.: **Academy Gold**, **Maxigold**, 2 bary, Al_2O_3 100 μm lub zgodnie z zaleceniami producenta materiałów do odbudowy zębów).



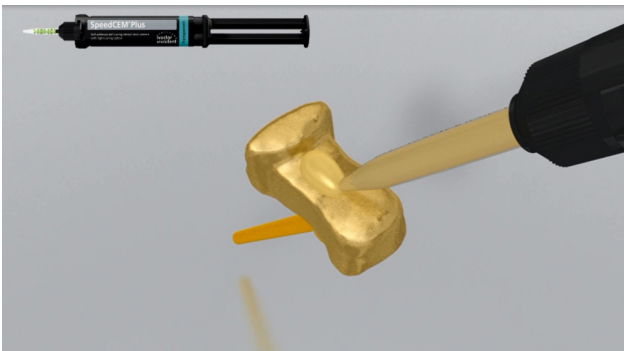
Pokryć materiałem **Monobond Plus** przygotowaną powierzchnię za pomocą szczoteczki lub mikrobrusha i pozostawić go na 60 sek. Później wysuszyć powierzchnię silnym strumieniem powietrza.

4 Izolacja i oczyszczenie powierzchni preparacji



Oczyszczyć preparację zęba za pomocą szczoteczki do polerowania i pasty do czyszczenia bez wilgoci i fluoru (np.: **Proxyl bez fluoru**). Następnie, wypłukać spray'em wodnym. Potem wysuszyć powietrzem wolnym od oleju i wilgoci. Unikać przesuszenia.

5 Aplikacja SpeedCEM Plus

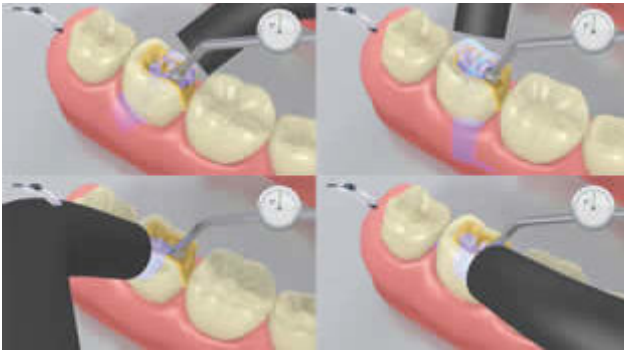


Wycisnąć **SpeedCEM Plus** ze strzykawki automix i bezpośrednio pokryć odpowiednią jego ilością wewnętrzną powierzchnię uzupełnienia.

6 Osadzenie uzupełnienia i usunięcie nadmiarów cementu



Umieścić uzupełnienie protetyczne we właściwym miejscu, stosując niewielki, stały nacisk.



Nadmiar cementu spolimeryzować światłem lampy (650 mW/cm²) przez 1 sekundę na ćwiartkę powierzchni (mezjalno-językową/podniebienną, dystalno-językową/podniebienną, mezjalno-policzkową, dystalno-policzkową) z odległości ok. 0-10 mm.



Nadmiary materiału w postaci żelu mogą być łatwo usunięte za pomocą skalera.



Jak wszystkie inne kompozyty, **SpeedCEM Plus** ulega inhibicji tlenowej. Aby zapobiec temu problemowi, zaleca się pokrycie brzegów uzupełnienia żelem glicerynowym/airblock (blokerem dostępu powietrza, np. **Liquid Strip**) natychmiast po usunięciu nadmiarów cementu.



Następnie polimeryzować cement przy granicach preparacji przez kolejne 20 sek. (około 1,100mW/cm²). Materiały nieprzeziernie, tzn. nieprzepuszczalne dla światła, powinny być wiązane chemicznie.



Splukać **Liquid Strip**, a jeśli zachodzi taka potrzeba, usunąć OptraGate, wałki z ligniny i nici retrakcyjne.

7 Ostateczne opracowanie gotowego uzupełnienia



Opracować powierzchnie stykowe za pomocą pasków ściernych i pasków do polerowania. Sprawdzić okluzję, a jeśli zajdzie taka potrzeba, dostosować powierzchnię żującą do zgryzu. Następnie, opracować brzegi uzupełnienia za pomocą gumek do polerowania (**OptraPol**) lub dysków.

8 Fluoryzacja zębów



Nałożyć ciekłą warstwę lakieru **Fluor Protector** za pomocą szczoteczki Vivabrush lub pędzelka, a następnie równomiernie ją rozprowadzić. Wysuszyć lakier za pomocą sprężonego powietrza z dmuchawki.