

# Used Products

치아 - 인레이, 온레이, 파샬 크라운 - 골드 - 유지력이 있는 삭제 - Vivaglass CEM

- VivaglassCEM PL**  
국내에서 유효하지 않습니다



- Proxyt fluoride-free**  
Prophy paste without fluoride



- OptraStick**  
는 쉽고, 효과적이고, 편안하게 치료부위 확장을 가능하게 하는 보조기구입니다



- Ivoclean**  
The universal cleaning paste Ivoclean effectively cleans the bonding surfaces of prosthetic restorations after intraoral try-in



- OptraGate**  
이 기구는 입술과 볼을 완전히 견인해 상대적인 격리를 보장합니다.



- OptraPol**  
OptraPol 은 모든 대중적인 복합레진 수복물들을 단 한 단계로 마무리하고 연마하는데 매우 적합합니다



- Fluor Protector**  
Fluor Protector는 민감증 소실과 치아우식 예방을 위한 보호용 바니시 입니다. 이 제품은 불소를 함유합니다.



# 흐름도 Vivaglass CEM

치아 - 인레이, 온레이, 파살 크라운 - 골드 - 유지력이 있는 삭제 - Vivaglass CEM

## 1 임시재료가 제거됩니다



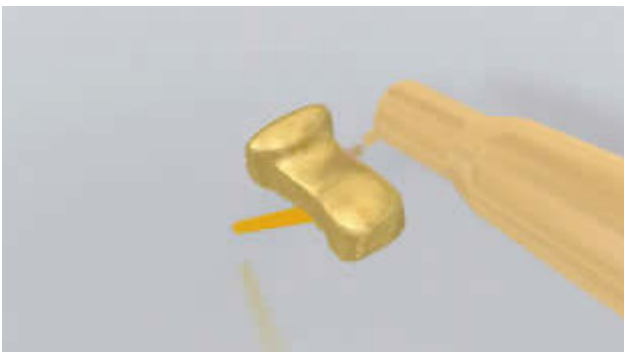
임시재료가 제거됩니다. 필요 시, 모든 잔존 임시 시멘트가 연마 브러시와 기름과 불소가 함유되지 않은 세척 페이스트 (예. **Proxyl fluoride-free**)를 사용해 지대치에서 제거됩니다. 그 후, 수분과 기름이 함유되지 않은 에어로 사용해 지대치가 건조됩니다.

## 2 수복물이 시적됩니다



영구수복물이 시적됩니다. 이 단계에서, 웨이드, 적합 정확도 그리고 수복물의 교합이 확인됩니다.

## 3 수복물이 전처리됩니다



수복물의 내면이 샌드블라스트됩니다 (예. **Academy Gold**, **Maxigold**; 2bar, Al<sub>2</sub>O<sub>3</sub> 100 μm 또는 수복재료 제조사에 의해 지시된 내용에 따라).

4 준비된 치아가 격리되고 세척됩니다



지대치가 연마 브러시 그리고 수분과 불소가 함유되지 않은 세척 페이스트 (예. **Proxyt fluoride-free**)를 사용해 세척됩니다. 그 후 워터 스프레이를 사용해 씻겨집니다. 그 후, 기름과 수분이 함유되지 않은 에어를 사용해 건조됩니다. 과도한 건조는 반드시 피해야 합니다.

5 Vivaglass CEM이 혼합되고 적용됩니다



**Vivaglass CEM** 파우더와 리퀴드가 1:1 비율로 혼합됩니다.



루팅 재료가 스페츨라 또는 브러시를 사용해 수복물에 적용됩니다.

6 수복물이 장착되고 과잉 시멘트가 제거됩니다



수복물이 장착되고 가볍고 지속적인 압력을 사용해 제 위치에 유지됩니다.



시멘트가 완전히 경화되면, 과잉이 예를 들어 스케일러를 사용해 제거됩니다. 경화시간은 4-6분입니다.

**7** 완성된 수복물이 마무리됩니다



인접 부위가 마무리 기구와 연마 기구를 사용해 조정됩니다. 교합과 기능적 움직임이 확인되고 필요할 경우 조정됩니다. 수복물 마진은 연마기구 (**OpraPol**) 또는 디스크를 사용해 연마됩니다.

**8** 치아에 불소가 첨가됩니다



얇은 막의 **Fluor Protector**가 Vivabrush나 브러시를 사용해 적용되고 균일하게 퍼집니다.