

Used Products

치아 - 브릿지 - 리튬 디실리케이트 - 유지력이 있는 삭제 - 치은연하 - Vivaglass CEM

☐ **VivaglassCEM PL**

국내에서 유효하지 않습니다



☐ **Proxyt fluoride-free**

Prophy paste without fluoride



☐ **OptraStick**

는 쉽고, 효과적이고, 편안하게 치료부위 확장을 가능하게 하는 보조기구입니다



☐ **Ivoclean**

The universal cleaning paste Ivoclean effectively cleans the bonding surfaces of prosthetic restorations after intraoral try-in



☐ **OptraGate**

이 기구는 입술과 볼을 완전히 견인해 상대적인 격리를 보장합니다.



☐ **OptraPol**

OptraPol 은 모든 대중적인 복합레진 수복물들을 단 한 단계로 마무리하고 연마하는데 매우 적합합니다



☐ **Fluor Protector**

Fluor Protector는 민감증 소실과 치아우식 예방을 위한 보호용 바니시 입니다. 이 제품은 불소를 함유합니다.



흐름도 Vivaglass CEM

치아 - 브릿지 - 리튬 디실리케이트 - 유지력이 있는 삭제 - 치은연하 - Vivaglass CEM

1 임시재료가 제거됩니다



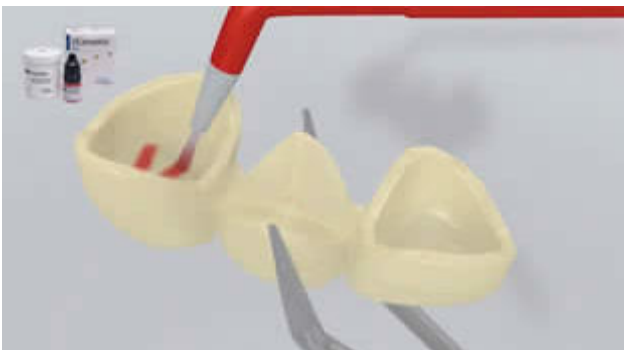
임시재료가 제거됩니다. 필요 시, 모든 잔존 임시 시멘트가 연마 브러시와 기름과 불소가 함유되지 않은 세척 페이스트 (예. **Proxyl fluoride-free**)를 사용해 지대치에서 제거됩니다. 그 후, 수분과 기름이 함유되지 않은 에어로 사용해 지대치가 건조됩니다.

2 수복물이 시적됩니다



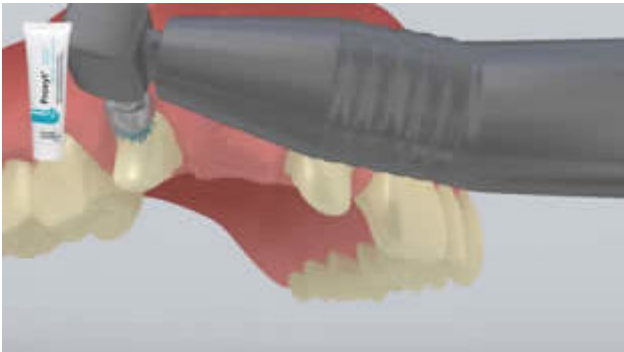
영구수복물이 시적됩니다. 이 단계에서, 웨이드, 적합 정확도 그리고 수복물의 교합이 확인됩니다.

3 수복물이 전처리됩니다



수복물이 5% 불산 (예. **IPS Ceramic Etching Gel**)을 사용해 20초 동안 또는 수복재료 제조사의 지시사항에 따라 부식됩니다.

4 준비된 치아가 격리되고 세척됩니다



지대치가 연마 브러시 그리고 수분과 불소가 함유되지 않은 세척 페이스트 (예. **Proxyl fluoride-free**)를 사용해 세척됩니다. 그 후 워터 스프레이를 사용해 씻겨집니다. 그 후, 기름과 수분이 함유되지 않은 에어를 사용해 건조됩니다. 과도한 건조는 반드시 피해야 합니다.

5 Vivaglass CEM이 혼합되고 적용됩니다



Vivaglass CEM 파우더와 리퀴드가 1:1 비율로 혼합됩니다. Bridge의 시멘테이션을 위해, 관련된 지대치의 수에 따라 재료의 양이 증가됩니다.



루팅 재료가 스페츨라 또는 브러시를 사용해 수복물에 적용됩니다.

6 수복물이 장착되고 과잉 시멘트가 제거됩니다

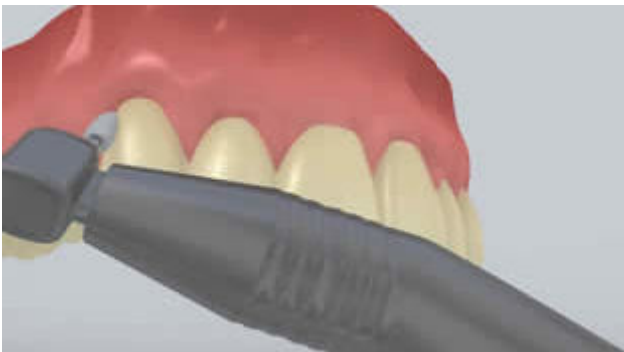


수복물이 장착되고 가볍고 지속적인 압력을 사용해 제 위치에 유지됩니다.



시멘트가 완전히 경화되면, 과잉이 예를 들어 스케일러를 사용해 제거됩니다. 경화시간은 4-6분입니다.

7 완성된 수복물이 마무리됩니다



인접 부위가 마무리 기구와 연마 기구를 사용해 조정됩니다. 교합과 기능적 움직임이 확인되고 필요할 경우 조정됩니다. 수복물 마진은 연마기구 (**OptraPol**) 또는 디스크를 사용해 연마됩니다.

8 치아에 불소가 첨가됩니다



임시재료가 제거됩니다. 필요 시, 모든 잔존 임시 시멘트가 연마 브러시와 기름과 불소가 함유되지 않은 세척 페이스트 (예. **Proxyl fluoride-free**)를 사용해 지대치에서 제거됩니다. 그 후, 수분과 기름이 함유되지 않은 에어로 사용해 지대치가 건조됩니다.