

Used Products

DENTS - Tenon canalaire - Céramique à base d'oxyde de zirconium - Multilink Speed

Multilink Speed

Composite de collage auto-adhésif autopolymérisant avec option photopolymérisation



OptraDam

OptraDam Plus est une digue anatomique en latex pour une isolation totale du champ opératoire



N-Etch

Gel de mordantage à 37% d'acide phosphorique



Monobond N

Monobond N est un conditionneur d'intrados universel pour tous les matériaux de restaurations prothétiques



Tetric N-Bond

Adhésif photopolymérisable monocomposant pour le scellement dentino-amélaire en association avec la technique total-etch.



MultiCore

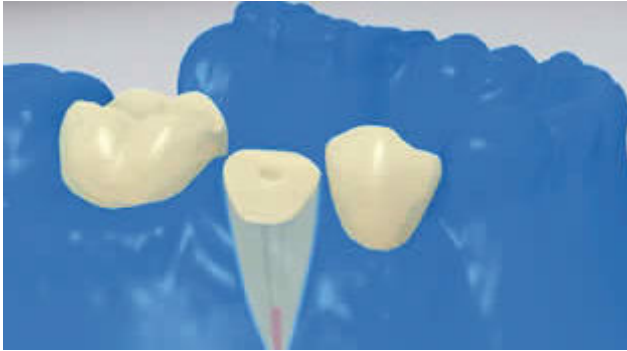
Reconstitution de faux-moignons sur dents naturelles ou dévitalisées



Flowchart Multilink Speed

DENTS - Tenon canalaire - Céramique à base d'oxyde de zirconium - Multilink Speed

1 Situation préopératoire



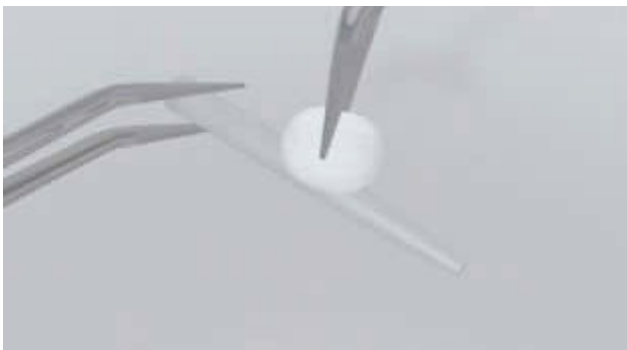
L'isolation relative du champ opératoire, de préférence avec **OptraDam** ou, à défaut, des tampons absorbants et une pompe à salive, est indispensable.

2 Essayage du tenon radicaire



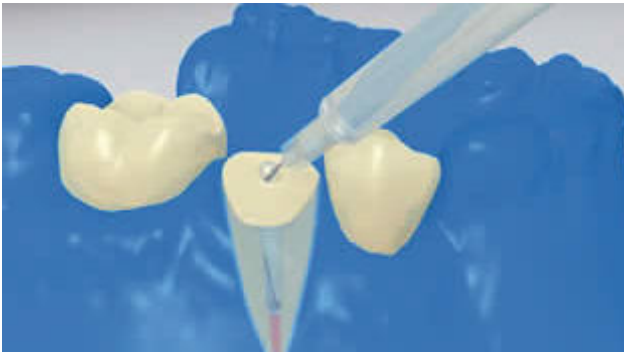
Essayer le tenon. Si l'on utilise des tenons préfabriqués, déterminer l'excès de longueur et couper extraoralement à l'aide d'instruments rotatifs diamantés.

3 Pré-traitement du tenon



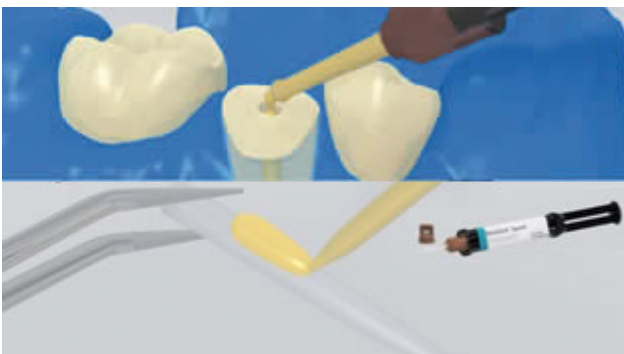
Après essai, nettoyer le tenon à l'alcool ou en le conditionnant selon les recommandations du fabricant.

4 Désinfection du canal radiculaire conditionné



Enfin, désinfecter le canal conditionné et le sécher à l'aide de pointes en papier.

5 Application du Multilink Speed

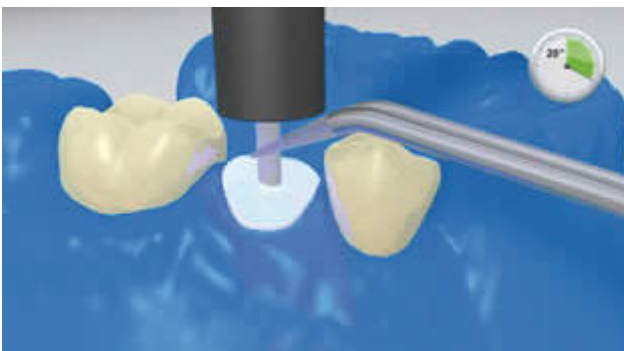


Le tenon radiculaire, préparé selon les instructions du fabricant, est recouvert avec sur **Multilink Speed** mélangé. SpeedCEM peut également être appliqué directement dans le canal à l'aide des embouts intra-canaux.

6 Mise en place du tenon

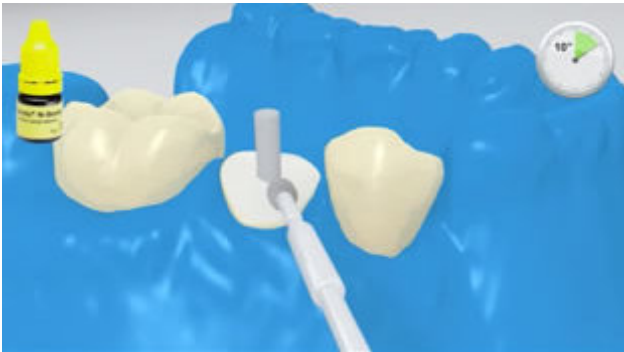


Placer les tenons et retirer les excès.

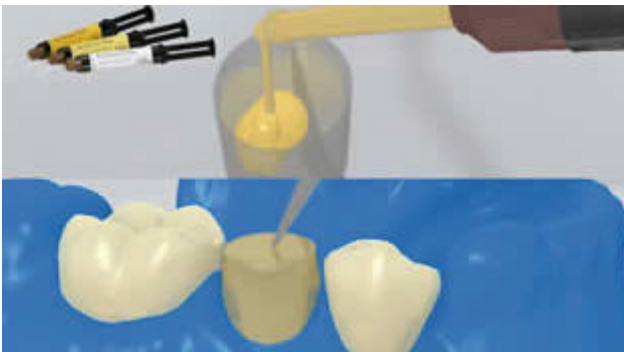


Ensuite, Multilink Speed est photopolymérisé pendant 20 secondes. Pendant ce temps, le tenon est maintenu en place. Les matériaux opaques, en d'autres termes, ne laissant pas passer la lumière, devraient être laissés en mode autopolymérisant

7 Reconstitution du moignon



Mordancer les surfaces dentinaires propres et les recouvrir d'un adhésif dentinaire (ex. **Tetric N-Bond**, Syntac).



Remplir la matrice avec le matériau de reconstitution de moignon (ex. **MultiCore Flow**). Puis en appliquer une petite quantité directement sur la dentin conditionnée. Placer la matrice sur la dent préparée.



Polymériser le matériau de reconstitution de moignon selon le mode d'emploi du fabricant.

8 Réalisation un cerclage de dentine autour du faux-moignon



Retirer la matrice et réaliser un cerclage de dentine autour du faux moignon