

# Used Products

DENT - Tenons canalaire - Métal - SpeedCEM Plus

**SpeedCEM Plus**

Composite de collage auto-adhésif autopolymérisant avec option photopolymérisation



**OptraDam**

OptraDam Plus est une digue anatomique en latex pour une isolation totale du champ opératoire



**Total Etch**

Gel de mordantage à 37% d'acide phosphorique



**Monobond Plus**

Monobond Plus est un conditionneur d'intrados universel pour tous les matériaux de restaurations prothétiques



**ExciTE F**

ExciTE F est un adhésif monocomposant photopolymérisable contenant du fluor, nécessitant un mordantage et un rinçage préalables



**MultiCore**

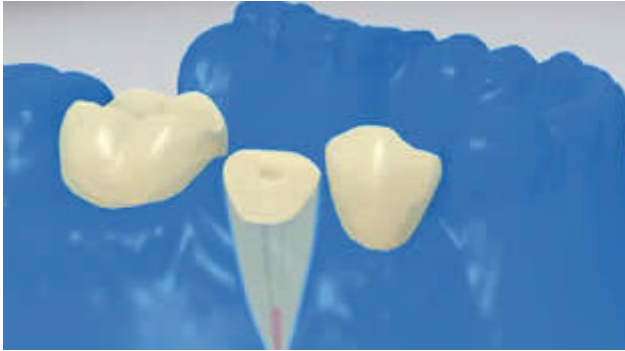
Reconstitution de faux-moignons sur dents naturelles ou dévitalisées



# Flowchart SpeedCEM Plus

DENT - Tenons canalaire - Métal - SpeedCEM Plus

## 1 Situation pré-opératoire



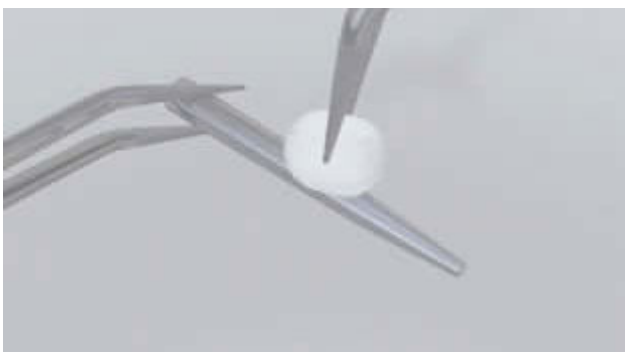
L'isolation relative du champ opératoire, de préférence avec **OptraDam** ou, à défaut, des tampons absorbants et une pompe à salive, est indispensable.

## 2 Essai du tenon radicaire



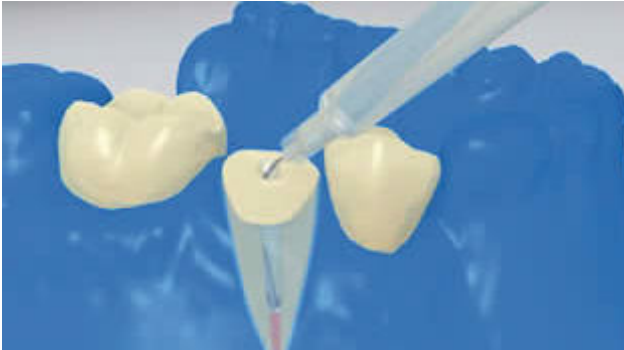
Essayer le tenon. Si l'on utilise des tenons préfabriqués, déterminer l'excès de longueur et couper extraoralement à l'aide d'instruments rotatifs diamantés.

## 3 Pré-traitement du tenon radicaire



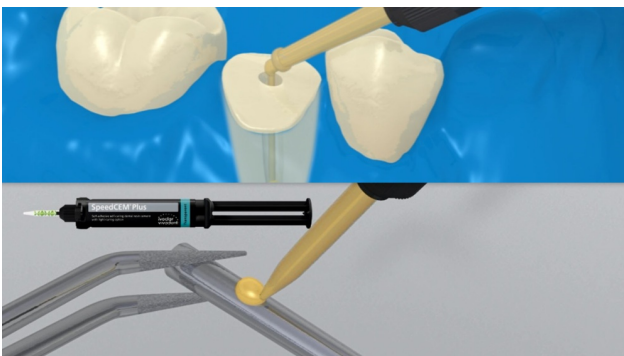
Après essai, nettoyer le tenon à l'alcool ou en le conditionnant selon les recommandations du fabricant.

**4** Désinfection du canal radulaire conditionné



Enfin, désinfecter le canal conditionné et le sécher à l'aide de pointes en papier.

**5** Application de SpeedCEM Plus

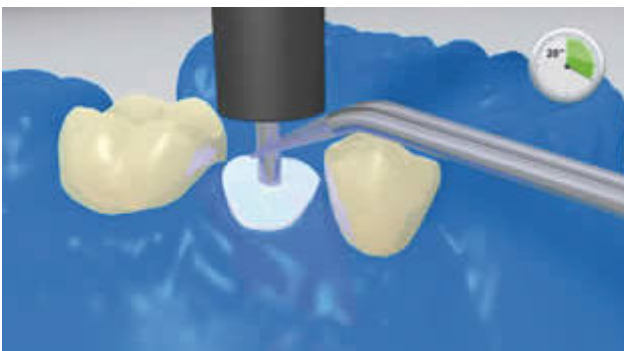


Le tenon radulaire, préparé selon les instructions du fabricant, est recouvert avec sur **SpeedCEM Plus** mélangé. SpeedCEM Plus peut également être appliqué directement dans le canal à l'aide des embouts intra-canaux.

**6** Mise en place du tenon

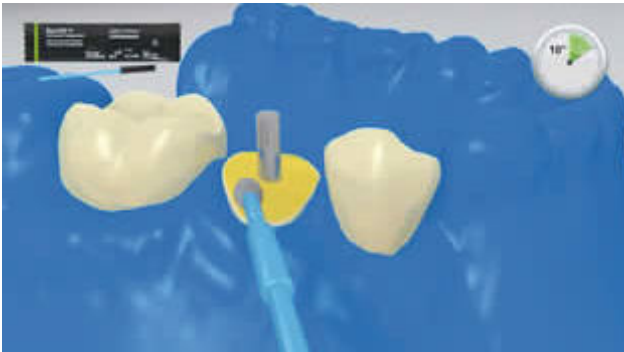


Placer les tenons et retirer les excès.

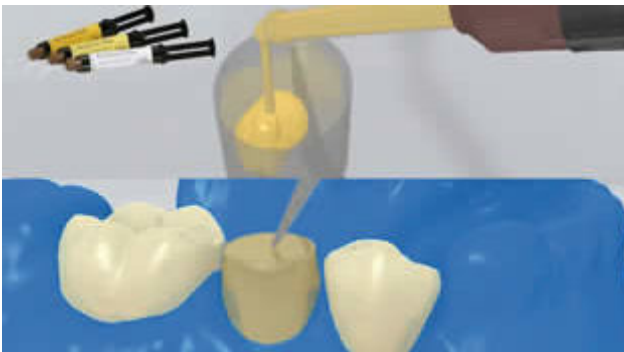


Ensuite, photopolymériser **SpeedCEM Plus** pendant 20 secondes. Pendant ce temps, fixer le tenon avec la lampe à photopolymériser. Les matériaux opaques, c'est-à-dire insensibles à la lumière, doivent autopolymériser.

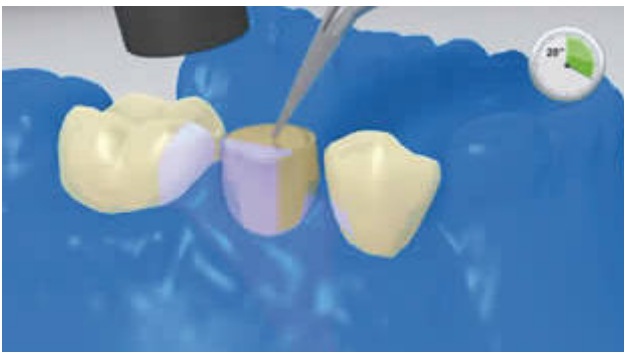
## 7 Faux-moignon



Mordancer les surfaces dentinaires propres et les recouvrir d'un adhésif dentinaire (ex. **Excite F**, Syntac).



Remplir la matrice avec le matériau de reconstitution de moignon (ex. **MultiCore Flow**). Puis en appliquer une petite quantité directement sur la dentine conditionnée. Placer la matrice sur la dent préparée.



Polymériser le matériau de reconstitution de moignon selon le mode d'emploi du fabricant.

## 8 Préparation du faux-moignon selon une conception anti-rotationnelle



Retirer la matrice et réaliser un cerclage de dentine autour du faux moignon