

# Used Products

DENT - Inlay, Onlay, Couronne partielle - Tetric CAD - Variolink Esthetic

**Variolink Esthetic**

Composite de collage esthétique, photopolymérisable ou dual



**Proxyt sans fluor**

Pâte profilactique sans fluor



**OptraStick**

Bâtonnet flexible de préhension avec une pointe collante



**OptraDam**

OptraDam Plus est une digue anatomique en latex pour une isolation totale du champ opératoire



**Total Etch**

Gel de mordantage à 37% d'acide phosphorique



**Adhese Universal**

Adhese Universal est un adhésif monocomposant, photopolymérisable pour les procédures d'adhésion directes et indirectes, compatible avec toutes les techniques de mordantage



**Liquid Strip**

Gel à base de glycérine pour empêcher l'inhibition par l'oxygène de la couche de surface des composites avec les restaurations en composite ou en céramique



**OptraPol**

OptraPol convient parfaitement pour la finition et le polissage en une seule étape de toutes les restaurations composites



**Fluor Protector**

Fluor Protector est un vernis contenant du fluor, indiqué pour la désensibilisation et la prévention des caries



# Flowchart Variolink Esthetic

DENT - Inlay, Onlay, Couronne partielle - Tetric CAD - Variolink Esthetic

## 1 Dépose de la provisoire

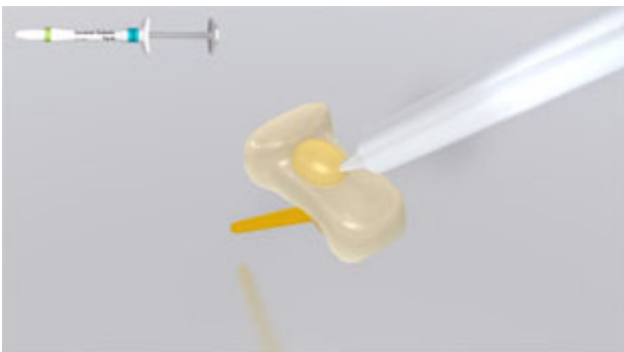


Déposer la restauration provisoire. Si nécessaire, retirer les résidus de colle provisoire de la préparation à l'aide d'une brosse à polir et d'une pâte de nettoyage exempte d'huile et de fluor (ex. **Proxyt sans fluor**). Ensuite, sécher la préparation avec de l'air exempt d'huile et d'eau.

## 2 Essayage de la restauration



Essayer la restauration définitive. À ce stade, contrôler la teinte, l'ajustage et l'occlusion.



Afin d'évaluer l'effet global de la restauration, il est possible d'utiliser les pâtes d'essayage **Variolink Esthetic Try-In**. Après l'essayage, rincer soigneusement la restauration au spray d'eau et sécher à l'air sec exempt d'huile.

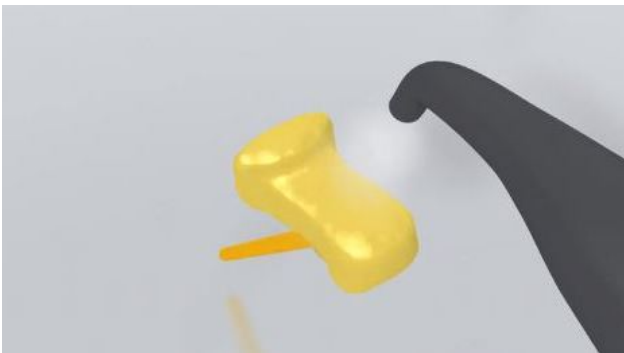
### 3 Pré-traitement de la restauration



Sabler la surface de liaison à l'oxyde d'aluminium 50 – 100 µm à 1 – 1,5 bar de pression. Nettoyer la restauration dans un bain à ultrasons avec 70% d'éthanol.



Appliquer Adhese Universal sur la surface conditionnée et brosser pendant 20 secondes.



Ensuite, disperser Adhese Universal avec de l'air sec exempt d'huile.

### 4 Isolation et nettoyage de la préparation



L'isolation relative du champ opératoire, de préférence avec **OptraDam** ou, à défaut, des tampons absorbants et une pompe à salive, est indispensable.



Nettoyer la préparation à l'aide d'une brosse à polir et une pâte de nettoyage exempte d'eau et de fluor (ex. **Proxyl sans fluor**). Puis rincer au spray d'eau. Ensuite, sécher à l'air exempt d'eau et d'huile. Éviter de dessécher.

## 5 Pré-traitement de la restauration et application de l'adhésif



Appliquer le gel d'acide phosphorique (ex. **Total Etch**) d'abord sur l'émail préparé puis sur la dentine. Laisser agir 15 à 30 secondes sur l'émail et 10 à 15 secondes sur la dentine.



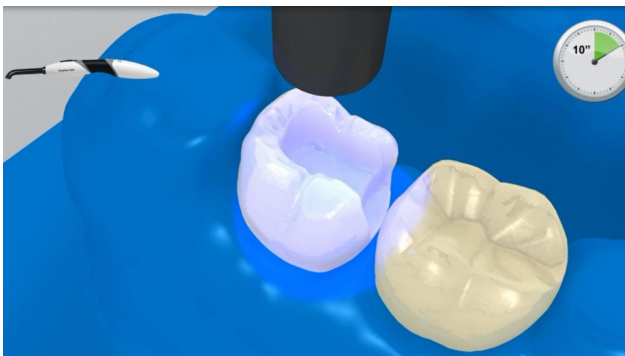
Puis rincer abondamment à l'eau pendant au moins 5 secondes et sécher à l'air comprimé jusqu'à ce que les surfaces d'émail mordancé prennent un aspect blanc craqueux.



En commençant par l'émail, recouvrir d'**Adhese Universal** les surfaces dentaires à traiter. Brosser l'adhésif sur les surfaces pendant au moins 20 secondes.

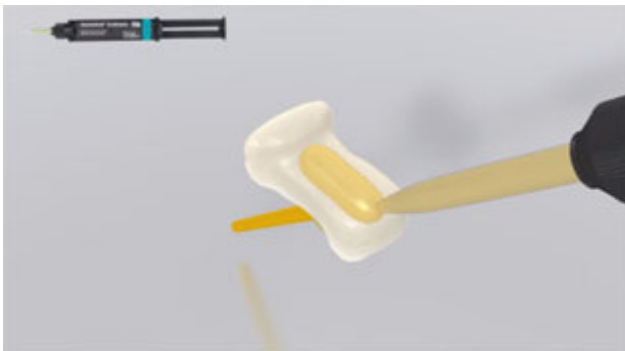


Répartir **Adhese Universal** à l'air sec exempt d'huile jusqu'à obtenir un film brillant et immobile. Eviter les surépaisseurs.

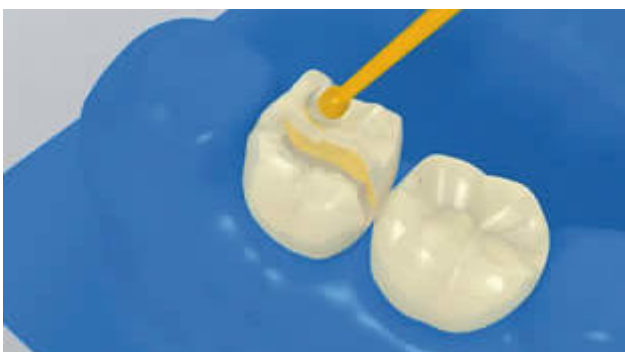


Photopolymériser **Adhese Universal** pendant 10 secondes avec une intensité lumineuse d'au moins  $500 \text{ mW/cm}^2$  (ex. **Bluephase Style**).

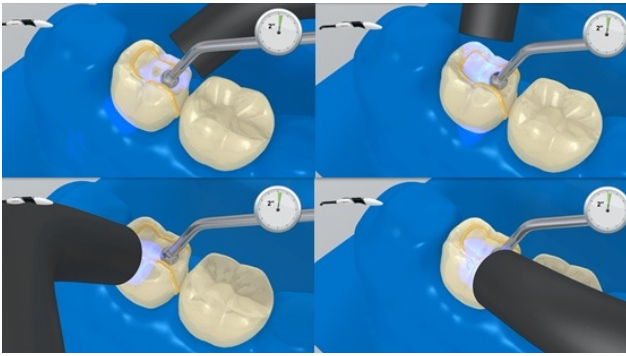
**6** Solidarisation de la restauration à l'aide de Variolink Esthetic



Extruder **Variolink Esthetic DC** de la seringue automélangeante et appliquer la quantité désirée directement sur la restauration.



Placer la restauration et la maintenir en exerçant une pression légère et constante.



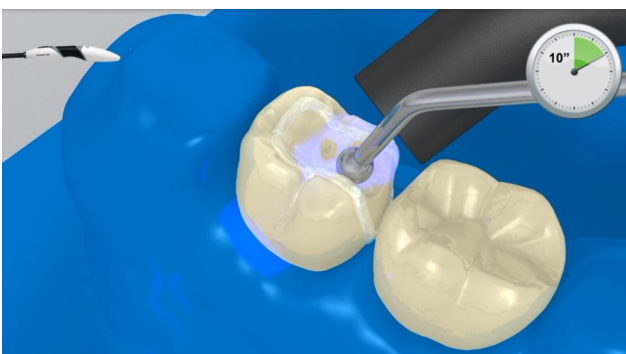
Photopolymériser les excès de matériau à l'aide d'une lampe à photopolymériser (ex. **Bluephase Style**) pendant 2 secondes par quadrant (mesio-palatin, disto-palatin, mesio-vestibulaire, disto-vestibulaire) à une distance maximale de 10 mm.



Les excès de matériau, de la consistance d'un gel, se retirent facilement à l'aide d'un instrument à détartre.



Comme tous les systèmes composites, **Variolink Esthetic** est sujet à la couche inhibée. Pour éviter cela, il est conseillé de recouvrir les limites de la restauration avec un gel glycériné (ex. **Liquid Strip**) immédiatement après avoir retiré les excès de colle.



Si l'on utilise une lampe d'une intensité lumineuse d'au moins 1000 mW/cm<sup>2</sup>, photopolymériser le composite pendant 10 sec par mm d'épaisseur par couche (ex. **Bluephase Style**).





Rincer **Liquid Strip** et retirer la digue.

**7** Finition de la restauration terminée



Adapter les zones proximales à l'aide de strips de finition et de polissage. Contrôler l'occlusion et les mouvements fonctionnels, et adapter si nécessaire. Polir les limites marginales de la restauration à l'aide de polissoirs (**OptraPol**) ou de disques.

**8** Application de fluor sur les dents



Appliquer une fine couche de **Fluor Protector** à l'aide d'une Vivabrush ou d'une brosse, et répartir de manière régulière. Sécher le vernis à l'air.