

# Used Products

DENT - Inlay, Onlay, Couronne partielle - Composite De Laboratoire - Variolink Esthetic - Adhese Universal

**Variolink Esthetic**

Composite de collage esthétique, photopolymérisable ou dual



**Proxyt sans fluor**

Pâte profilactique sans fluor



**OptraStick**

Bâtonnet flexible de préhension avec une pointe collante



**Ivoclean**

La pâte universelle de nettoyage Ivoclean permet de nettoyer les intrados des restaurations prothétiques après essayage en bouche



**Monobond Plus**

Monobond Plus est un conditionneur d'intrados universel pour tous les matériaux de restaurations prothétiques



**OptraDam**

OptraDam Plus est une digue anatomique en latex pour une isolation totale du champ opératoire



**Total Etch**

Gel de mordantage à 37% d'acide phosphorique



**Adhese Universal**

Adhese Universal est un adhésif monocomposant, photopolymérisable pour les procédures d'adhésion directes et indirectes, compatible avec toutes les techniques de mordantage



**Liquid Strip**

Gel à base de glycérine pour empêcher l'inhibition par l'oxygène de la couche de surface des composites avec les restaurations en composite ou en céramique



**OptraPol**

OptraPol convient parfaitement pour la finition et le polissage en une seule étape de toutes les restaurations composites



**Fluor Protector**

Fluor Protector est un vernis contenant du fluor, indiqué pour la désensibilisation et la prévention des caries



# Flowchart Variolink Esthetic

DENT - Inlay, Onlay, Couronne partielle - Composite De Laboratoire - Variolink Esthetic - Adhese Universal

## 1 Dépose de la provisoire

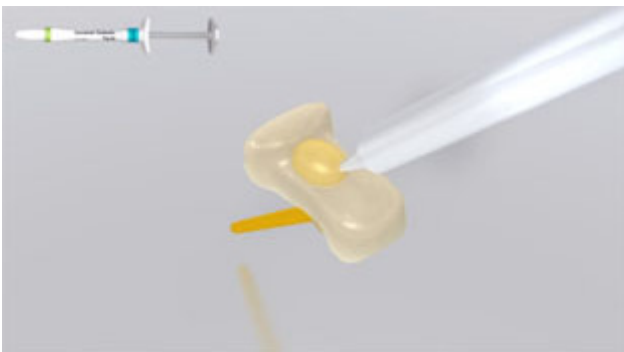


Déposer la restauration provisoire. Si nécessaire, retirer les résidus de colle provisoire de la préparation à l'aide d'une brosse à polir et d'une pâte de nettoyage exempte d'huile et de fluor (ex. **Proxyl sans fluor**). Ensuite, sécher la préparation avec de l'air exempt d'huile et d'eau.

## 2 Essayage de la restauration



Essayer la restauration définitive. À ce stade, contrôler la teinte, l'ajustage et l'occlusion.



Afin d'évaluer l'effet global de la restauration, il est possible d'utiliser les pâtes d'essayage **Variolink Esthetic Try-In**. Après l'essayage, rincer soigneusement la restauration au spray d'eau et sécher à l'air sec exempt d'huile.

### 3 Pré-traitement de la restauration



Sabler la restauration selon les recommandations du fabricant de matériaux de restauration (ex. **SR Nexco**, 2 bar, Al<sub>2</sub>O<sub>3</sub> 100 µm). Sinon, gratter la restauration avec des pointes de finition diamantées.



Appliquer **Monobond Plus** sur les surfaces prétraitées à l'aide d'une brosse à dents ou d'une microbrosse, et laisser agir 60 secondes. Ensuite, sécher avec un souffle d'air puissant.

### 4 Isolation et nettoyage de la préparation



L'isolation relative du champ opératoire, de préférence avec **OptraDam** ou, à défaut, des tampons absorbants et une pompe à salive, est indispensable.



Nettoyer la préparation à l'aide d'une brosse à polir et une pâte de nettoyage exempte d'eau et de fluor (ex. **Proxyl sans fluor**). Puis rincer au spray d'eau. Ensuite, sécher à l'air exempt d'eau et d'huile. Éviter de dessécher.

**5** Pré-traitement de la restauration et application de l'adhésif



Optionell: Appliquer le gel d'acide phosphorique (ex. **Total Etch**) sur l'émail et laisser agir 15 à 30 secondes.



Puis rincer abondamment à l'eau pendant au moins 5 secondes et sécher à l'air comprimé jusqu'à ce que les surfaces d'émail mordancé prennent un aspect blanc craveux.



En commençant par l'émail, recouvrir d'**Adhese Universal** les surfaces dentaires à traiter. Brosser l'adhésif sur les surfaces pendant au moins 20 secondes.

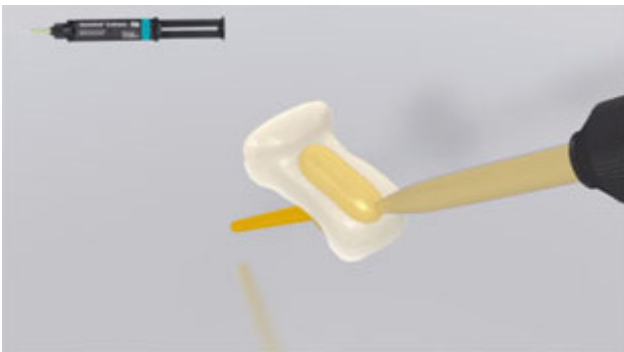


Répartir **Adhese Universal** à l'air sec exempt d'huile jusqu'à obtenir un film brillant et immobile. Eviter les surépaisseurs.

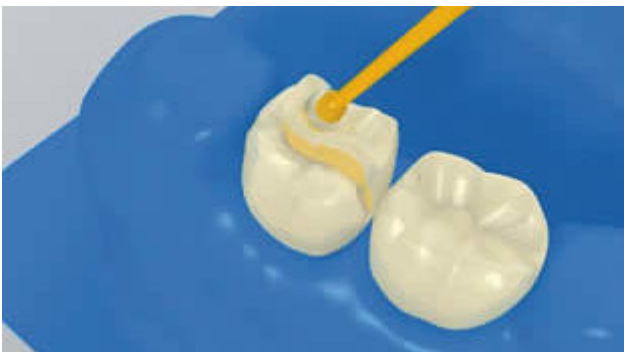


Photopolymériser **Adhese Universal** pendant 10 secondes avec une intensité lumineuse d'au moins 500 mW/cm<sup>2</sup> (ex. **Bluephase Style**).

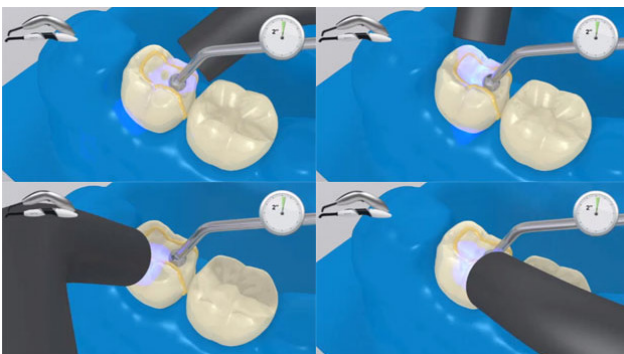
**6** Solidarisation de la restauration à l'aide de Variolink Esthetic



Extruder **Variolink Esthetic DC** de la seringue automélangeante et appliquer la quantité désirée directement sur la restauration.



Placer la restauration et la maintenir en exerçant une pression légère et constante.



Photopolymériser les excès de matériau à l'aide d'une lampe à photopolymériser (ex. **Bluephase Style**) pendant 2 secondes par quadrant (mesio-palatin, disto-palatin, mesio-vestibulaire, disto-vestibulaire) à une distance maximale de 10 mm.



Les excès de matériau, de la consistance d'un gel, se retirent facilement à l'aide d'un instrument à détartre.



Comme tous les systèmes composites, **Variolink Esthetic** est sujet à la couche inhibée. Pour éviter cela, il est conseillé de recouvrir les limites de la restauration avec un gel glycériné (ex. **Liquid Strip**) immédiatement après avoir retiré les excès de colle.



Si l'on utilise une lampe d'une intensité lumineuse d'au moins  $1000 \text{ mW/cm}^2$ , photopolymériser le composite pendant 10 sec par mm d'épaisseur par couche (ex. **Bluephase Style**).



Rincer **Liquid Strip** et retirer la digue.

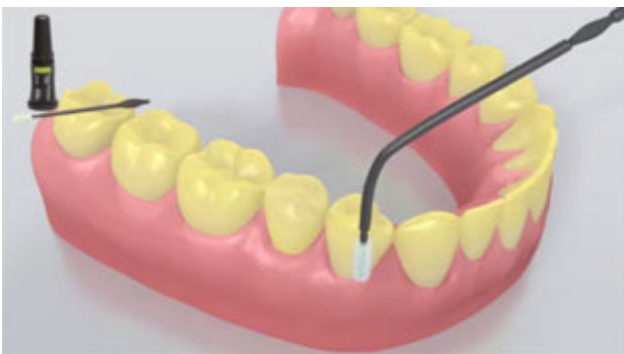


7 Finition de la restauration terminée



Adapter les zones proximales à l'aide de strips de finition et de polissage. Contrôler l'occlusion et les mouvements fonctionnels, et adapter si nécessaire. Polir les limites marginales de la restauration à l'aide de polissoirs (**OptraPol**) ou de disques.

8 Application de fluor sur les dents



Appliquer une fine couche de **Fluor Protector** à l'aide d'une Vivabrush ou d'une brosse, et répartir de manière régulière. Sécher le vernis à l'air.