

Used Products

DENT - Facette - Céramique vitreuse - Variolink Esthetic - ExciTE F

Variolink Esthetic

Composite de collage esthétique, photopolymérisable ou dual



Proxyt sans fluor

Pâte profilactique sans fluor



OptraStick

Bâtonnet flexible de préhension avec une pointe collante



Monobond Etch&Prime

Monobond Etch & Prime est le premier primer monocomposant pour céramique au monde permettant de mordancer et de silaniser la vitrocéramique en une seule étape



OptraDam

OptraDam Plus est une digue anatomique en latex pour une isolation totale du champ opératoire



Total Etch

Gel de mordantage à 37% d'acide phosphorique



ExciTE F

ExciTE F est un adhésif monocomposant photopolymérisable contenant du fluor, nécessitant un mordantage et un rinçage préalables



Liquid Strip

Gel à base de glycérine pour empêcher l'inhibition par l'oxygène de la couche de surface des composites avec les restaurations en composite ou en céramique



OptraPol

OptraPol convient parfaitement pour la finition et le polissage en une seule étape de toutes les restaurations composites



Fluor Protector

Fluor Protector est un vernis contenant du fluor, indiqué pour la désensibilisation et la prévention des caries



Flowchart Variolink Esthetic

DENT - Facette - Céramique vitreuse - Variolink Esthetic - ExciTE F

1 Dépose de la provisoire



Déposer la restauration provisoire. Si nécessaire, retirer les résidus de colle provisoire de la préparation à l'aide d'une brosse à polir et d'une pâte de nettoyage exempte d'huile et de fluor (ex. **Proxyl sans fluor**). Ensuite, sécher la préparation avec de l'air exempt d'huile et d'eau.

2 Essayage de la restauration

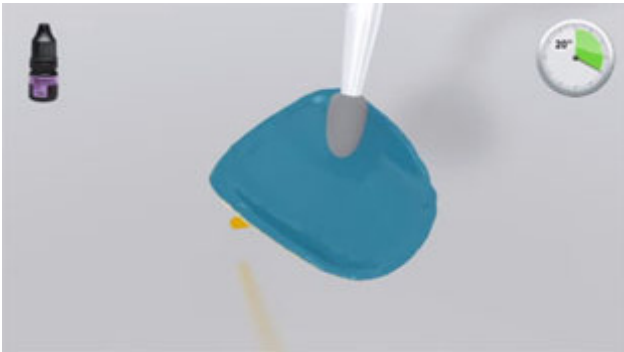


Essayer la restauration définitive. À ce stade, contrôler la teinte, l'ajustage et l'occlusion.

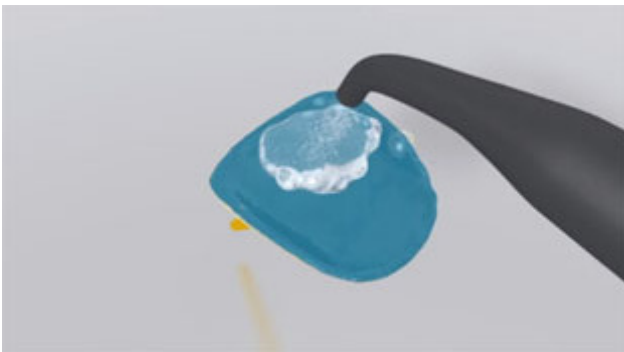


Afin d'évaluer l'effet global de la restauration, il est possible d'utiliser les pâtes d'essayage **Variolink Esthetic Try-In**. Après l'essayage, rincer soigneusement la restauration au spray d'eau et sécher à l'air sec exempt d'huile.

3 Pré-traitement de la restauration



Appliquer **Monobond Etch & Prime** sur la surface de collage à l'aide d'une microbrush et brosser sur la surface pendant 20 secondes. Laisser agir 40 secondes supplémentaires.



Rincer soigneusement **Monobond Etch & Prime** à l'eau et sécher la restauration avec un puissant souffle d'air sec et exempt d'huile pendant environ 10 secondes.

4 Isolation et nettoyage de la préparation



L'isolation relative du champ opératoire, de préférence avec **OptraDam** ou, à défaut, des tampons absorbants et une pompe à salive, est indispensable.



Nettoyer la préparation à l'aide d'une brosse à polir et une pâte de nettoyage exempte d'eau et de fluor (ex. **Proxyl sans fluor**). Puis rincer au spray d'eau. Ensuite, sécher à l'air exempt d'eau et d'huile. Éviter de dessécher.

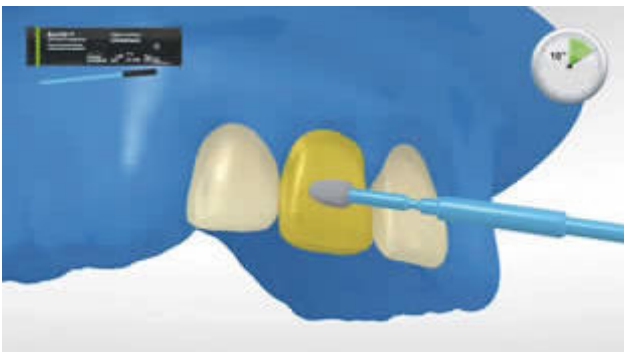
5 Pré-traitement de la restauration et application de l'adhésif



Appliquer **Total Etch** (gel à l'acide phosphorique à 37%) d'abord sur l'émail, puis sur la dentine (si cela doit être le cas). Laisser agir l'acide phosphorique pendant 15 à 30 secondes sur l'émail, et 10 à 15 secondes sur la dentine.



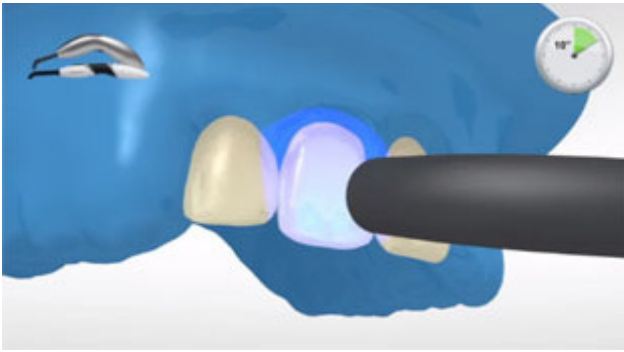
Puis rincer abondamment à l'eau pendant au moins 5 secondes et sécher à l'air comprimé jusqu'à ce que les surfaces d'émail mordancé prennent un aspect blanc craquelé.



Ensuite, appliquer une fine couche **dExcITE F** sur l'émail et la dentine brosser pendant au moins 10 secondes.

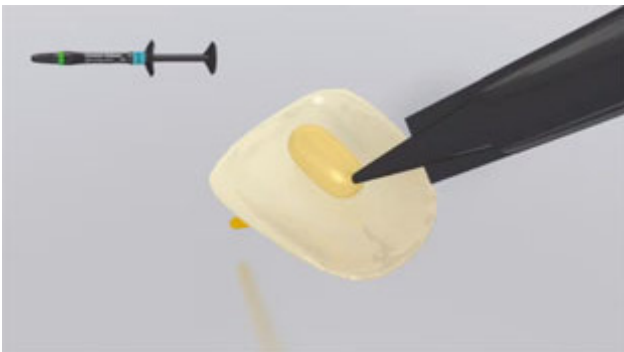


Souffler légèrement les excès **dExcITE F** jusqu'à obtenir une fine pellicule. La dent est totalement étanche lorsque sa surface a un aspect brillant.



Photopolymériser **Excite F** pendant 10 secondes à une intensité lumineuse supérieure à 500 mW/cm² (par exemple **Bluephase Style**).

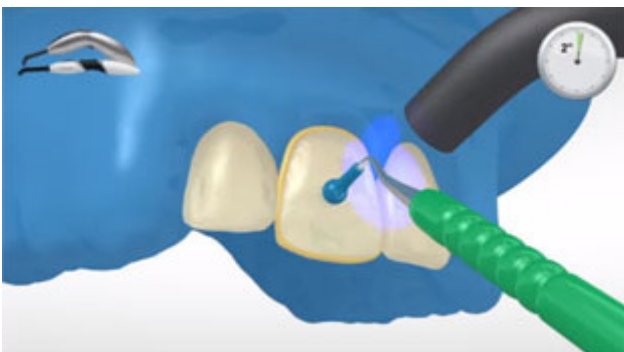
6 Solidarisation de la restauration à l'aide de Variolink Esthetic



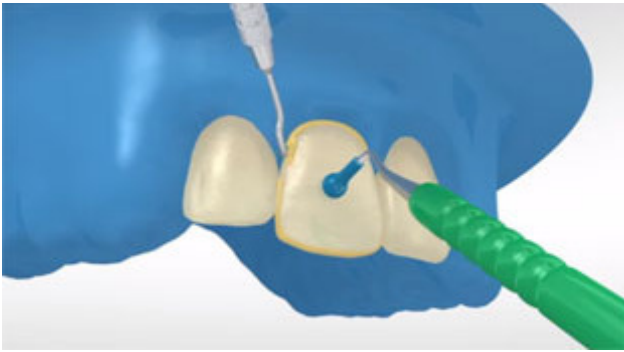
Appliquer **Variolink Esthetic LC** à l'aide de l'embout d'application ou d'une brosse/spatule directement dans l'intrados de la restauration.



Placer la restauration et la maintenir en exerçant une pression légère et constante.



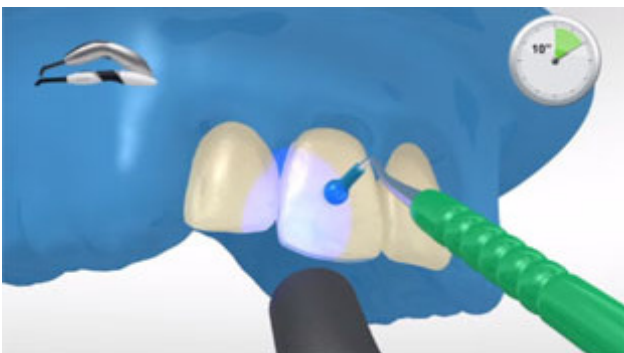
Photopolymériser les excès de matériau à l'aide d'une lampe à photopolymériser (intensité lumineuse ≥ 500 mW/cm²; ex. **Bluephase Style**) pendant **2 secondes** à une distance de 10 à 15 mm en faisant courir l'embout lumineux le long du joint de collage.



Les excès de matériau, de la consistance d'un gel, se retirent facilement à l'aide d'un instrument à détartre.



Comme tous les systèmes composites, **Variolink Esthetic** est sujet à la couche inhibée. Pour éviter cela, il est conseillé de recouvrir les limites de la restauration avec un gel glyciné (ex. **Liquid Strip**) immédiatement après avoir retiré les excès de colle.



Si l'on utilise une lampe d'une intensité lumineuse d'au moins 1000 mW/cm^2 , photopolymériser la céramique pendant 10 sec par mm d'épaisseur par couche (ex. **Bluephase Style**)



Rincer **Liquid Strip** et retirer la digue.

7 Finition de la restauration terminée



Adapter les zones proximales à l'aide de strips de finition et de polissage. Contrôler l'occlusion et les mouvements fonctionnels, et adapter si nécessaire. Polir les limites marginales de la restauration à l'aide de polissoirs (**OptraPol**) ou de disques.

8 Application de fluor sur les dents



Appliquer une fine couche de **Fluor Protector** à l'aide d'une Vivabrush ou d'une brosse, et répartir de manière régulière. Sécher le vernis à l'air.