

Used Products

DENT - Couronne - Disilicate de lithium - Préparation rétentive - Sous-gingivale - SpeedCEM Plus

SpeedCEM Plus

Composite de collage auto-adhésif autopolymérisant avec option photopolymérisation



Proxyt sans fluor

Pâte profilactique sans fluor



OptraStick

Bâtonnet flexible de préhension avec une pointe collante



Monobond Etch&Prime

Monobond Etch & Prime est le premier primer monocomposant pour céramique au monde permettant de mordancer et de silaniser la vitrocéramique en une seule étape



OptraGate

Accessoire permettant d'élargir le champ opératoire en rétractant complètement les lèvres et les joues, et d'obtenir une isolation relative



Liquid Strip

Gel à base de glycérine pour empêcher l'inhibition par l'oxygène de la couche de surface des composites avec les restaurations en composite ou en céramique



OptraPol

OptraPol convient parfaitement pour la finition et le polissage en une seule étape de toutes les restaurations composites



Fluor Protector

Fluor Protector est un vernis contenant du fluor, indiqué pour la désensibilisation et la prévention des caries



Flowchart SpeedCEM Plus

DENT - Couronne - Disilicate de lithium - Préparation rétentive - Sous-gingivale - SpeedCEM Plus

1 Dépose de la provisoire



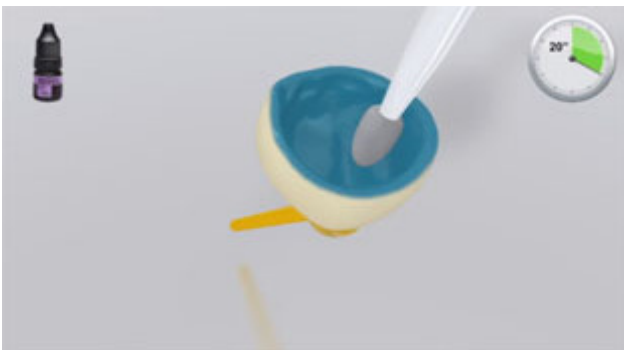
Déposer la restauration provisoire. Si nécessaire, retirer les résidus de colle provisoire de la préparation à l'aide d'une brosse à polir et d'une pâte de nettoyage exempte d'huile et de fluor (ex. **Proxyt sans fluor**). Ensuite, sécher la préparation avec de l'air exempt d'huile et d'eau.

2 Essayage de la restauration

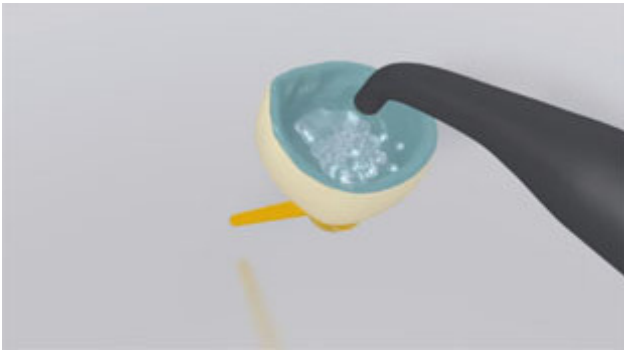


Essayer la restauration définitive . À ce stade, contrôler la teinte, l'ajustage et l'occlusion.

3 Pré-traitement de la restauration



Appliquer **Monobond Etch & Prime** sur la surface de collage à l'aide d'une microbrush et brosser sur la surface pendant 20 secondes. Laisser agir 40 secondes supplémentaires.



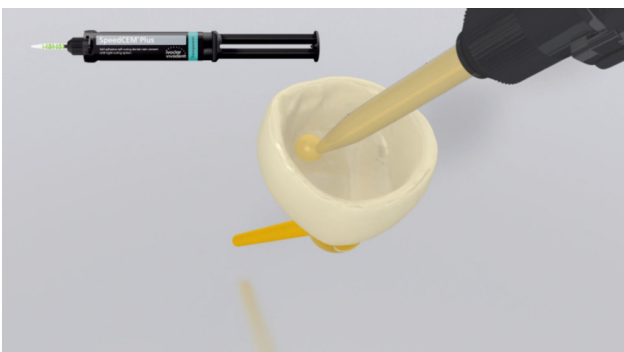
Rincer soigneusement **Monobond Etch & Prime** à l'eau et sécher la restauration avec un puissant souffle d'air sec et exempt d'huile pendant environ 10 secondes.

4 Isolation et nettoyage de la préparation



Nettoyer la préparation à l'aide d'une brosse à polir et une pâte de nettoyage exempte d'eau et de fluor (ex. **Proxyl sans fluor**). Puis rincer au spray d'eau. Ensuite, sécher à l'air exempt d'eau et d'huile. Éviter de dessécher.

5 Application de SpeedCEM Plus

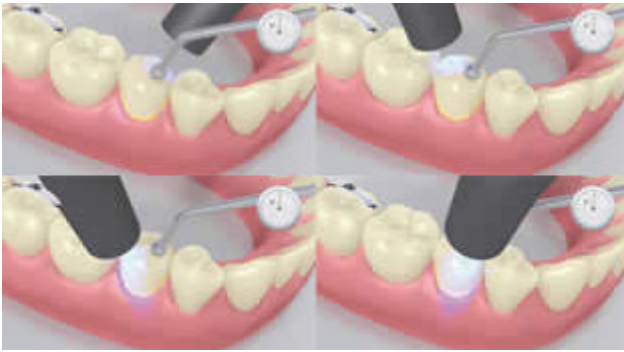


Extraire suffisamment de **SpeedCEM Plus** de la seringue automélangente et l'appliquer directement sur la surface de collage de la restauration.

6 Mise en place de la restauration et retrait des excédents



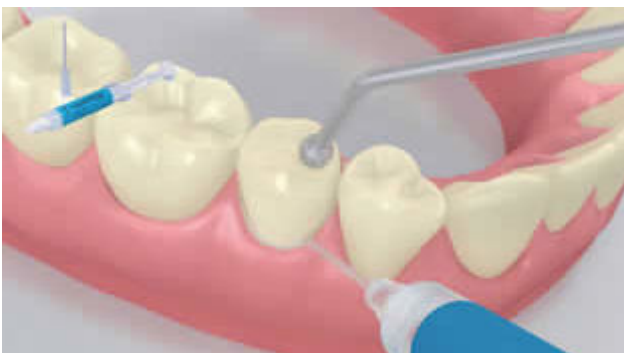
Placer la restauration et la maintenir en exerçant une pression légère et constante.



À l'aide d'une lampe (d'environ 650 mW/cm²), photopolymériser les excès de colle pendant 1 seconde par quadrant (mésio-oral, disto-oral, mésio-buccal, disto-buccal) à une distance d'environ 0 à 10 mm.



Les excès de matériau, de la consistance d'un gel, se retirent facilement à l'aide d'un instrument à détartrer.



Comme tous les composites, **SpeedCEM Plus** est sujet à la couche inhibée. Pour éviter cela, il est conseillé de recouvrir les limites de la restauration avec un gel glyciné (ex. Liquid Strip) immédiatement après avoir retiré les excès de colle.

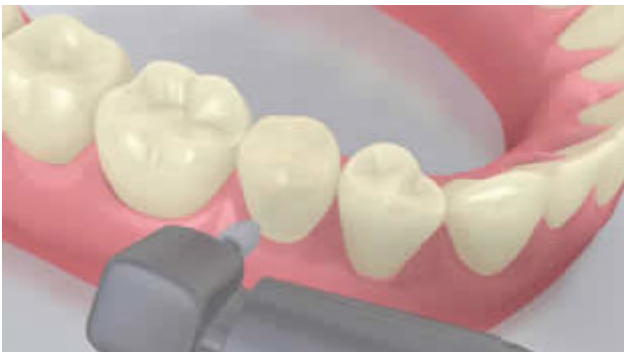


Ensuite, photopolymériser tous les joints de collage pendant encore 20 secondes (environ 1100 mW/cm²). Laisser les matériaux opaques, c'est à dire imperméables à la lumière, autopolymériser.



Rincer **Liquid Strip** et retirer OptraGate ou les tampons absorbants et fils de rétention.

7 Finition de la restauration terminée



Adapter les zones proximales à l'aide de pointes à polir et à finir. Contrôler l'occlusion et les mouvements fonctionnels, et adapter si nécessaire. Polir les limites marginales de la restauration à l'aide de polissoirs (**OptraPol**) ou de disques.

8 Application de fluor sur les dents



Appliquer une fine couche de **Fluor Protector** à l'aide d'une Vivabrush ou d'une brosse, et répartir de manière régulière. Sécher le vernis à l'air.