

Used Products

DENT - Bridge - Disilicate de lithium - Préparation rétentive - Préparation supra et juxta gingivale - Limite visible - Variolink Esthetic - Adhese Universal

Variolink Esthetic

Composite de collage esthétique, photopolymérisable ou dual



Proxyl sans fluor

Pâte profilactique sans fluor



OptraStick

Bâtonnet flexible de préhension avec une pointe collante



Monobond Etch&Prime

Monobond Etch & Prime est le premier primer monocomposant pour céramique au monde permettant de mordancer et de silaniser la vitrocéramique en une seule étape



OptraDam

OptraDam Plus est une digue anatomique en latex pour une isolation totale du champ opératoire



Total Etch

Gel de mordantage à 37% d'acide phosphorique



Adhese Universal

Adhese Universal est un adhésif monocomposant, photopolymérisable pour les procédures d'adhésion directes et indirectes, compatible avec toutes les techniques de mordantage



Liquid Strip

Gel à base de glycérine pour empêcher l'inhibition par l'oxygène de la couche de surface des composites avec les restaurations en composite ou en céramique



OptraPol

OptraPol convient parfaitement pour la finition et le polissage en une seule étape de toutes les restaurations composites



Fluor Protector

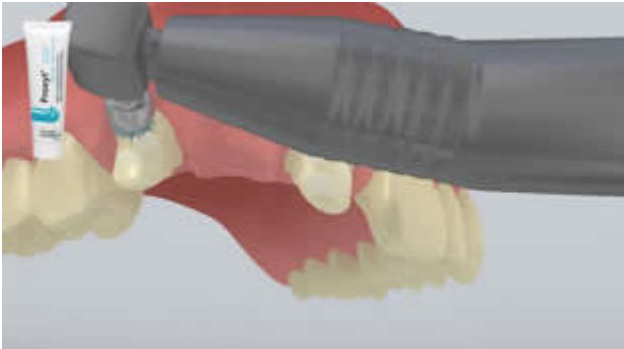
Fluor Protector est un vernis contenant du fluor, indiqué pour la désensibilisation et la prévention des caries



Flowchart Variolink Esthetic

DENT - Bridge - Disilicate de lithium - Préparation rétentive - Préparation supra et juxta gingivale - Limite visible - Variolink Esthetic - Adhese Universal

1 Dépose de la provisoire



Déposer la restauration provisoire. Si nécessaire, retirer les résidus de colle provisoire de la préparation à l'aide d'une brosse à polir et d'une pâte de nettoyage exempte d'huile et de fluor (ex. **Proxyt sans fluor**). Ensuite, sécher la préparation avec de l'air exempt d'huile et d'eau.

2 Essayage de la restauration

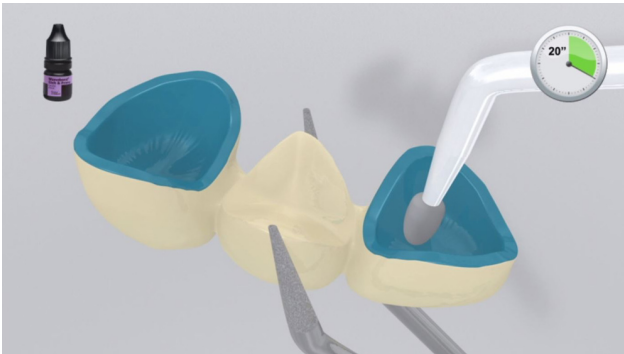


Essayer la restauration définitive. À ce stade, contrôler la teinte, l'ajustage et l'occlusion.

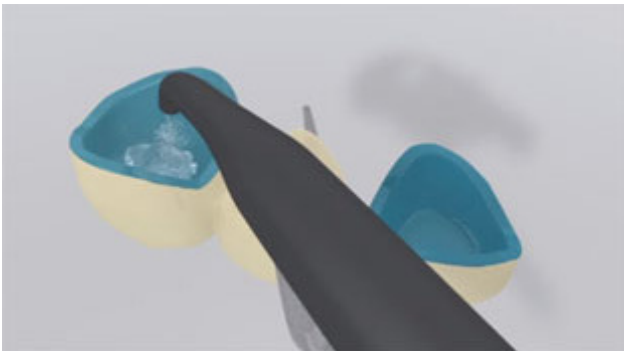


Afin d'évaluer l'effet global de la restauration, il est possible d'utiliser les pâtes d'essayage **Variolink Esthetic Try-In**. Après l'essayage, rincer soigneusement la restauration au spray d'eau et sécher à l'air sec exempt d'huile.

3 Pré-traitement de la restauration



Appliquer **Monobond Etch & Prime** sur la surface de collage à l'aide d'une microbrush et brosser sur la surface pendant 20 secondes. Laisser agir 40 secondes supplémentaires.

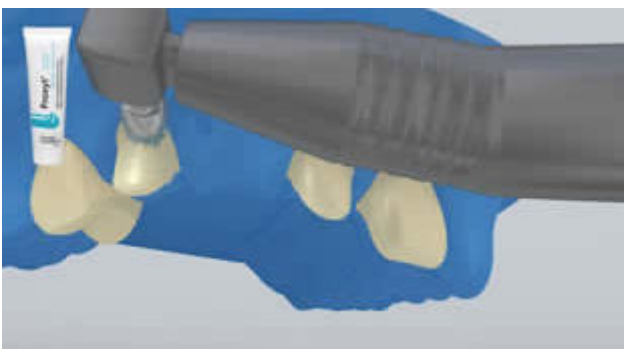


Rincer soigneusement **Monobond Etch & Prime** à l'eau et sécher la restauration avec un puissant souffle d'air sec et exempt d'huile pendant environ 10 secondes.

4 Isolation et nettoyage de la préparation



L'isolation relative du champ opératoire, de préférence avec **OptraDam** ou, à défaut, des tampons absorbants et une pompe à salive, est indispensable.



Nettoyer la préparation à l'aide d'une brosse à polir et une pâte de nettoyage exempte d'eau et de fluor (ex. **Proxyl sans fluor**). Puis rincer au spray d'eau. Ensuite, sécher à l'air exempt d'eau et d'huile. Éviter de dessécher.

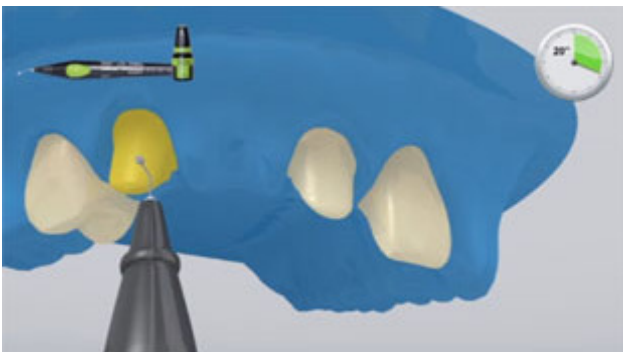
5 Pré-traitement de la restauration et application de l'adhésif



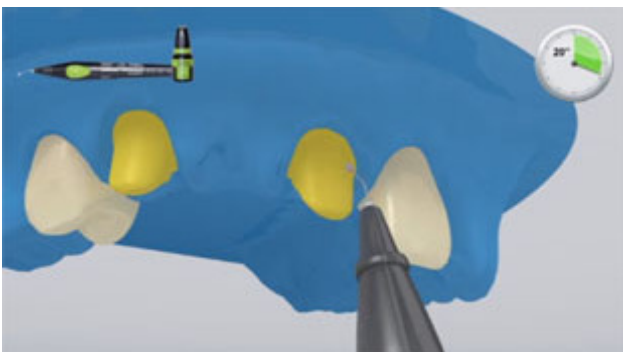
Optionell: Appliquer le gel d'acide phosphorique (ex. **Total Etch**) sur l'émail et laisser agir 15 à 30 secondes.



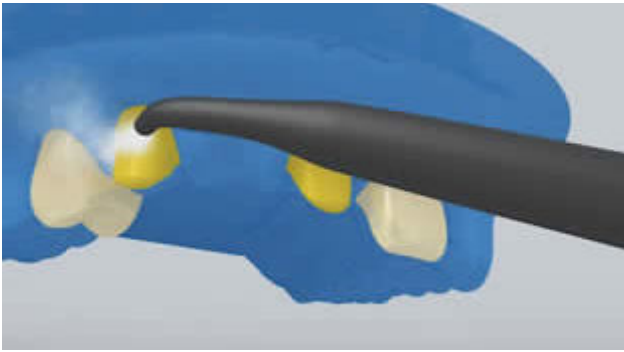
Puis rincer abondamment à l'eau pendant au moins 5 secondes et sécher à l'air comprimé jusqu'à ce que les surfaces d'émail mordancé prennent un aspect blanc craquelé.



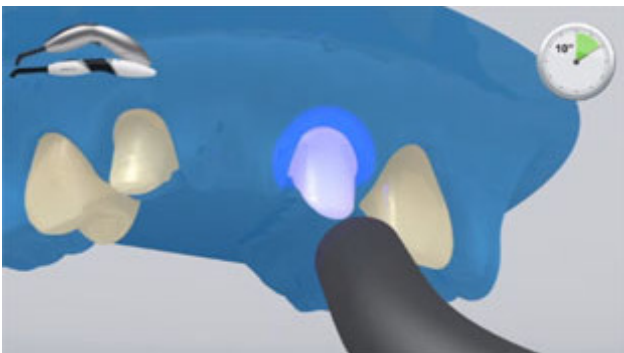
En commençant par l'émail, recouvrir d'**Adhese Universal** les surfaces dentaires à traiter. Brosser l'adhésif sur les surfaces pendant au moins 20 secondes.



Humidifier la microbrush/brossette/canule-pinceau avec de l'adhésif "frais" pour chaque dent pilier.

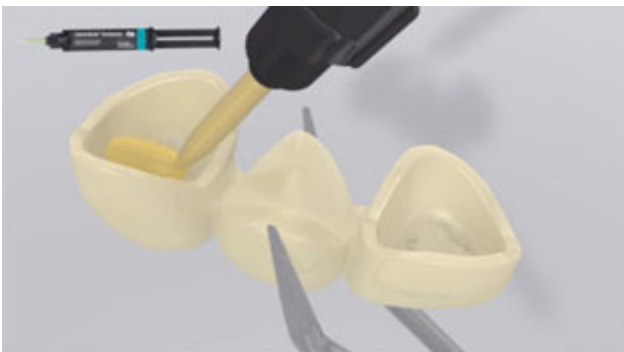


Répartir **Adhese Universal** à l'air sec exempt d'huile jusqu'à obtenir un film brillant et immobile. Eviter les surépaisseurs.



Photopolymériser **Adhese Universal** pendant 10 secondes avec une intensité lumineuse d'au moins 500 mW/cm² (ex. **Bluephase Style**).

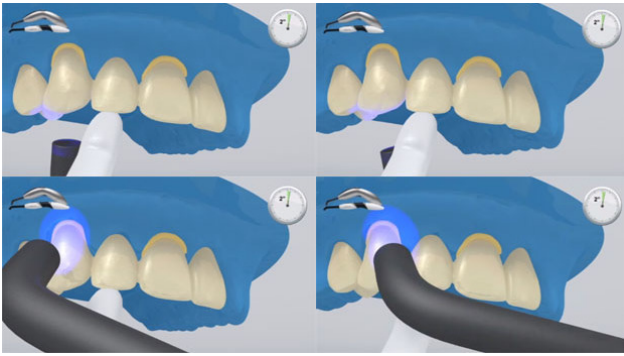
6 Solidarisation de la restauration à l'aide de Variolink Esthetic



Extruder **Variolink Esthetic DC** de la seringue automélangeante et appliquer la quantité désirée directement sur la restauration.



Placer la restauration et la maintenir en exerçant une pression légère et constante.



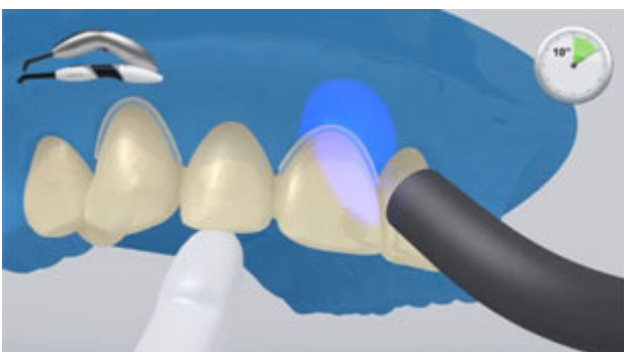
Photopolymériser les excès de matériau à l'aide d'une lampe à photopolymériser (ex. **Bluephase Style**) pendant 2 secondes par quadrant (mesio-palatin, disto-palatin, mesio-vestibulaire, disto-vestibulaire) à une distance maximale de 10 mm.



Les excès de matériau, de la consistance d'un gel, se retirent facilement à l'aide d'un instrument à détartre.



Comme tous les systèmes composites, **Variolink Esthetic** est sujet à la couche inhibée. Pour éviter cela, il est conseillé de recouvrir les limites de la restauration avec un gel glyciné (ex. **Liquid Strip**) immédiatement après avoir retiré les excès de colle.



Si l'on utilise une lampe d'une intensité lumineuse d'au moins 1000 mW/cm², photopolymériser la céramique pendant 10 sec par mm d'épaisseur par couche (ex. **Bluephase Style**)



Rincer **Liquid Strip** et retirer la digue.

7 Finition de la restauration terminée



Adapter les zones proximales à l'aide de strips de finition et de polissage. Contrôler l'occlusion et les mouvements fonctionnels, et adapter si nécessaire. Polir les limites marginales de la restauration à l'aide de polissoirs (**OptraPol**) ou de disques.

8 Application de fluor sur les dents



Appliquer une fine couche de **Fluor Protector** à l'aide d'une Vivabrush ou d'une brosse, et répartir de manière régulière. Sécher le vernis à l'air.