

Used Products

DIENTE - Inlay, Onlay, Corona Parcial - Disilicato de litio - Variolink Esthetic - Adhese Universal

☐ Variolink Esthetic

El estético sistema de cementación adhesiva fotopolimerizable y de polimerización dual



☐ Proxyl sin fluoruro

Pasta de profilaxis sin fluoruro



☐ OptraStick

Instrumento de colocación que presenta una punta adhesiva flexible



☐ Monobond Etch&Prime

Monobond Etch & Prime es el primer acondicionador monocomponente en el mundo, el cual le permite grabar y silanizar las superficies de cerámica vítrea en un sólo paso



☐ OptraDam

OptraDam Plus es un dique de goma con forma anatómica para el aislamiento absoluto del campo de trabajo



☐ Total Etch

Acido ortofosfórico al 37% presentación en gel



☐ Adhese Universal

Adhese Universal es un adhesivo universal monocomponente y fotopolimerizable para los procesos de adhesión en restauraciones directas e indirectas compatible con todas las técnicas



☐ Liquid Strip

El Gel de glicerina permite prevenir la capa inhibida por oxígeno de los composites en restauraciones de composites o cerámica



☐ OptraPol

OptraPol está especialmente diseñado para la finalización y pulido de todos las resinas del mercado en un solo paso



☐ **Fluor Protector**

Fluor Protector es un barniz protector para desensibilización y profilaxis. Contiene fluoruro



Flowchart Variolink Esthetic

DIENTE - Inlay, Onlay, Corona Parcial - Disilicato de litio - Variolink Esthetic - Adhese Universal

1 El provisional se retira

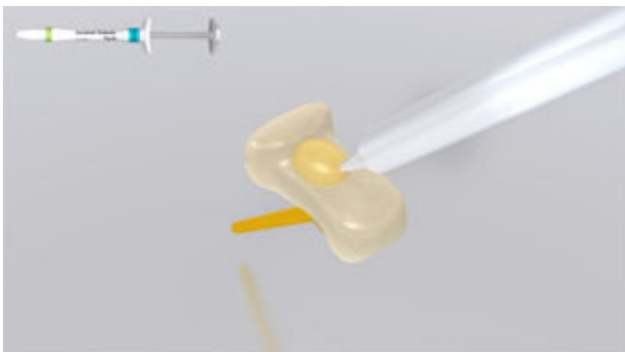


Retirada del provisional. Si fuese necesario retirar cualquier resto de cemento provisional con un cepillo pulidor y pasta de limpieza sin aceite y fluoruro. (Ej. **Proxit fluoride-free**). A continuación la preparación se seca con aire libre de aceite.

2 Se prueba la restauración

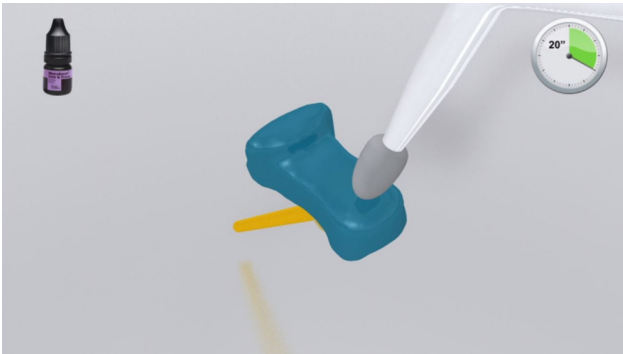


Prueba de la restauración final. En esta etapa, se revisa el color, ajuste y oclusión de la restauración.

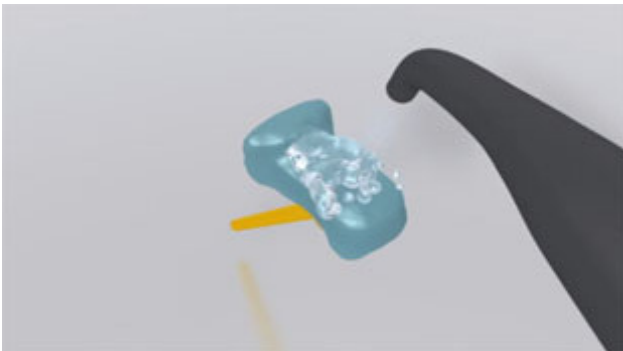


Con el objetivo de evaluar todos los efectos de la restauración, puede usarse **Variolink Esthetic Try-In**. Después de la prueba enjuague la restauración con un spray de agua y séquelo con aire libre de aceites y agua.

3 Se realiza el pretratamiento de la restauración



Aplicar **Monobond Etch & Prime** sobre la superficie adhesiva usando un micropincel y frotar sobre la superficie durante 20 segundos. Dejar actuar durante otros 40 segundos.



A continuación enjuagar **Monobond Etch & Prime** con agua y secar la restauración con una fuerte corriente de aire libre de agua y aceites durante aproximadamente 10 segundos.

4 La preparación se aísla y se limpia.



Es indispensable el aislamiento relativo del campo de tratamiento - preferiblemente con **OptraGate** o alternativamente con rollos de algodón y un eyector de saliva.

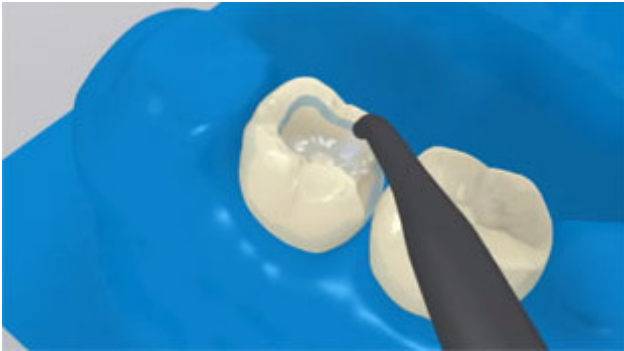


La preparación se limpia con un pincel de pulido y pasta libre de fluoruro y humedad (ej. **Proxyl sin fluoruro**) entonces se limpia con spray de agua. Después se seca con aire sin aceite sin secar en exceso.

5 La preparación es pretratada y se aplica el adhesivo.



Opcional: Aplicar gel de ácido fosfórico (por ej. **Total Etch**) sobre el esmalte y dejar actuar durante 15-30 segundos.



Ahora enjuagar con un fuerte chorro de agua durante al menos 5 segundos y secar con aire comprimido hasta que las superficies grabadas del esmalte tengan un color blanco tiza.



Empezar con el esmalte, cubrir las superficies del diente a tratar con **Adhese Universal**. El adhesivo debe frotarse sobre la superficie durante al menos 20 segundos.

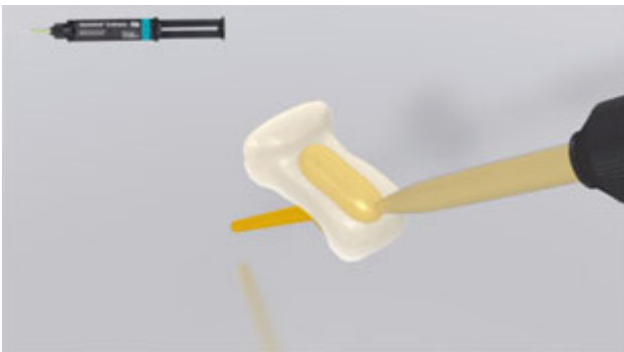


Disperse **Adhese Universal** con aire comprimido sin aceites ni humedad hasta conseguir una capa fija y brillante. Evitar la acumulación.



Polimerizar **Adhese Universal** durante 10 segundos usando una intensidad de luz de al menos 500 mW/cm² (por ej. **Bluephase Style**).

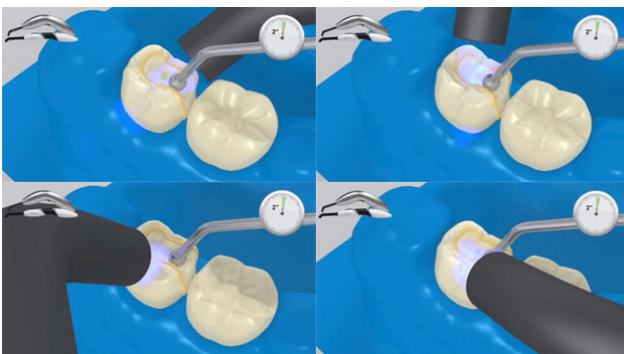
6 Colocación de la restauración usando Variolink Esthetic



Dispense **Variolink Esthetic DC** de la jeringa de automix y aplique la cantidad deseada directamente sobre la restauración.



La restauración se pone y se mantiene en su lugar con la presión constante de la luz.



Fotopolimerice el exceso de material con una lámpara de fotopolimerización (por ej. **Bluephase Style**) durante **2 segundos** por cada cuarto de superficie (mesio-oral, disto-oral, mesio-buccal, disto-buccal) a una distancia máxima de 10 mm.



El exceso de material gelatinoso se puede retirar fácilmente con un scaler.



Como cualquier sistema de composites, **Variolink Esthetic** está sujeto a la inhibición de oxígeno. Para prevenir esto, cubrir los márgenes de la restauración con gel de glicerina (por ej. **Liquid Strip**) inmediatamente después de retirar el exceso de material.



Cuando se utiliza una lámpara de polimerización de al menos 1000 mW/cm^2 , se polimeriza durante 10 segundos por mm de capa y segmento. (Ej. **Bluephase Style**)



Se enjuaga el **Liquid Strip** y se retira el dique de goma.

7 La restauración completa se finaliza



Las áreas proximales se ajustan con tiras de pulido y acabado. La oclusión y movimientos funcionales son revisados y ajustados si es necesario. Los márgenes de la restauración se pulen con pulidores (**OptraPol**) o discos de pulido.

8 Los dientes se fluorizan



Se aplica una película fina de **Flúor Protector** con un Vivabrush o pincel y se distribuye uniformemente. El barniz se seca con aire.