

Verwendete Produkte

ZAHN - Wurzelstifte - Zirkoniumoxidkeramik - SpeedCEM Plus

SpeedCEM Plus

Der selbstadhäsive, selbsthärtende Compositezement mit optionaler Lichthärtung



OptraDam

Ein anatomisch ausgeformter Kofferdam zur absoluten Trockenlegung und Isolation des Arbeitsfeldes



Total Etch

Total Etch ist ein 37%-iges Phosphorsäure-Ätzel



Monobond Plus

Monobond Plus ist der Universal-Primer zur Konditionierung der Oberflächen aller Restaurationsmaterialien



ExciTE F

ExciTE F ist ein lichthärtendes, Fluorid freisetzendes Einkomponenten-Adhäsiv, das in Kombination mit der Total-Etch-Technik verwendet wird



MultiCore

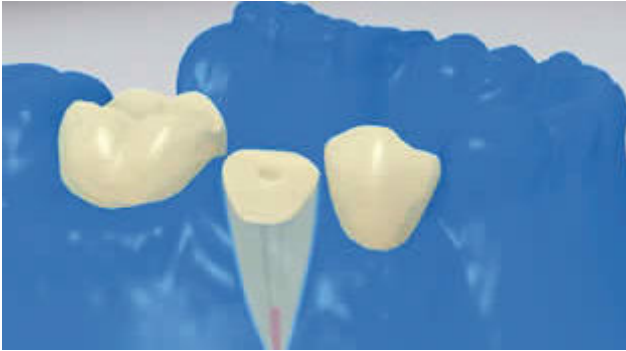
Stumpfaufbau von vitalen und devitalen Zähnen



Flow Chart SpeedCEM Plus

ZAHN - Wurzelstifte - Zirkoniumoxidkeramik - SpeedCEM Plus

1 Ausgangssituation



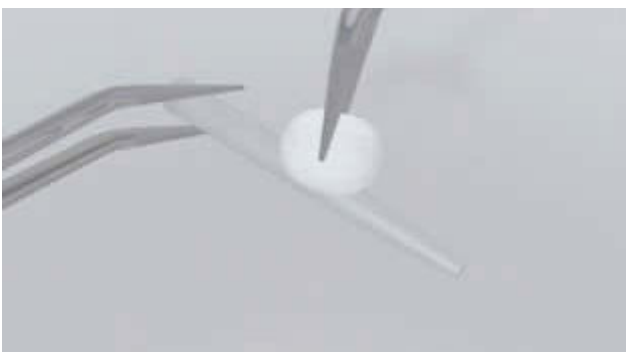
Eine sichere Trockenlegung des Operationsfeldes – vorzugsweise mit Kofferdam, z.B. **OptraDam**, alternativ mit Watterollen und Speichelzieher – ist unerlässlich.

2 Einprobe des Wurzelstiftes



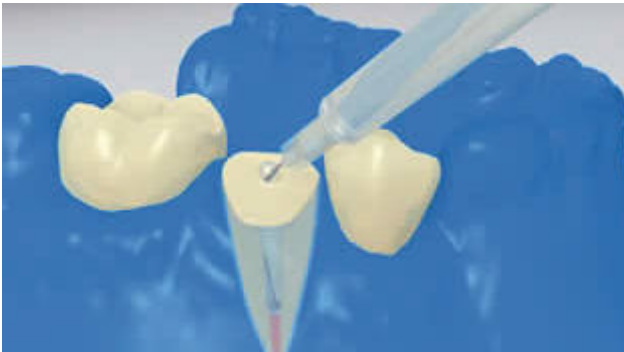
Einprobe des Wurzelstiftes. Koronaler Überstand festlegen und Stift mittels rotierendem Diamantschleifinstrument extraoral kürzen.

3 Oberflächenbehandlung des Wurzelstiftes



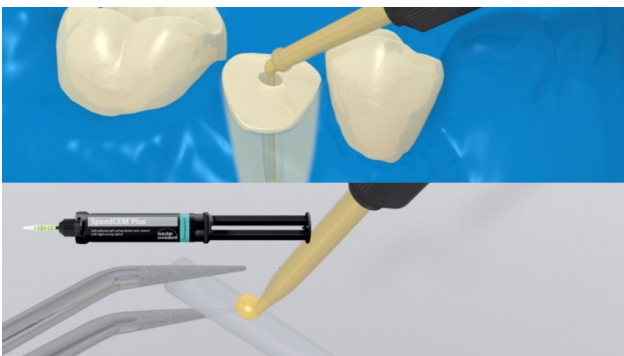
Stift nach Einprobe mit Alkohol reinigen bzw. gemäss Herstellerangaben vorbehandeln.

4 Abschliessende Desinfektion des aufbereiteten Wurzelkanals



Abschliessende Desinfektion des aufbereitenden Wurzelkanals und mit Papierspitzen trocknen.

5 Applikation SpeedCEM Plus

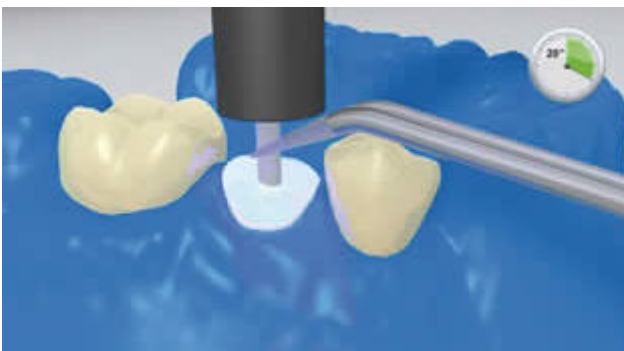


Der gemäss Herstellerangaben vorbereitete Wurzelstift wird mit dem angemischten **SpeedCEM Plus** benetzt. Zusätzlich kann SpeedCEM Plus unter Verwendung des Intra Canal Tips direkt in den Wurzelkanal appliziert werden.

6 Eingliederung des Wurzelstiftes

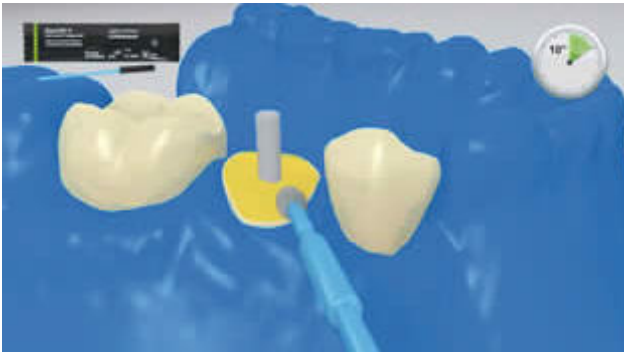


Einsetzen des Wurzelstiftes und Entfernung der Überschüsse.

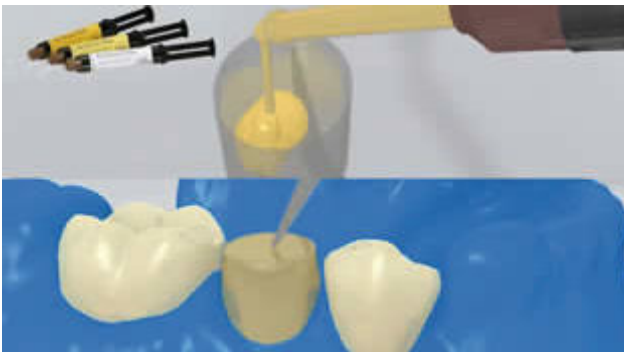


Danach **SpeedCEM Plus** für 20 Sekunden lichthärten, dabei den Stift mit der Polymerisationslampe in Position halten. Bei lichtundurchlässigen, opaken Wurzelstiften ist die Selbsthärtung abzuwarten.

7 Stumpfaufbau



Saubere Dentinflächen werden geätzt und anschliessend mit einem Dentinhaftmittel versehen (z.B. **Excite F**, Syntac).



Das Stumpfaufbaumaterial (z.B. **MultiCore Flow**) in ein Aufbaukappchen füllen. Anschliessend wird eine kleine Menge des Stumpfaufbaumaterials direkt auf das konditionierte Dentin appliziert. Das Aufbaukappchen auf den Zahnstumpf aufsetzen.



Das Stumpfaufbaumaterial wird gemäss Herstellerangaben ausgehärtet.

8 Präparation des Stumpfaufbaus im Ferrule-Design



Aufbaukappchen entfernen und Präparation des Stumpfaufbaus im Ferrule-Design.