

Verwendete Produkte

ZAHN - Krone - Oxidkeramik - Nicht retentive Präparation - Multilink Automix

- Multilink Automix**
 Das universelle, selbsthärtende Befestigungscomposite mit optionaler Lichthärtung für die adhäsive Befestigung

- Proxyt fluoridfrei**
 Prophy-Paste ohne Fluorid

- OptraStick**
 Applikationsinstrument mit einer biegbaren Haftklebespitze

- Ivoclean**
 Effektive und universelle Paste zur Reinigung der Klebeflächen von prothetischen Restaurationen nach der Einprobe

- Monobond Plus**
 Monobond Plus ist der Universal-Primer zur Konditionierung der Oberflächen aller Restaurationsmaterialien

- OptraDam**
 Ein anatomisch ausgeformter Kofferdam zur absoluten Trockenlegung und Isolation des Arbeitsfeldes

- Liquid Strip**
 Glycerin-Gel zur Vermeidung der sauerstoffinhibierten Schicht beim Einsetzen von Composite- oder Keramik-Restaurationen

- OptraPol**
 OptraPol eignet sich sehr gut zum Finieren und Polieren aller gängigen Composite-Materialien in einem Schritt

- Fluor Protector**
 Fluor Protector ist ein fluoridhaltiger Schutzlack zur Desensibilisierung und Kariesprophylaxe



Flow Chart Multilink Automix

ZAHN - Krone - Oxidkeramik - Nicht retentive Präparation - Multilink Automix

1 Entfernung des Provisoriums



Entfernen des Provisoriums. Ggf. Präparation/en mit Polierbürste sowie öl- und fluoridfreier Reinigungspaste (z.B. **Proxyl fluoridfrei**) von eventuellen Resten des provisorischen Befestigungszementes reinigen und mit Wasserspray spülen. Anschliessend mit wasser-/ölfreier Luft trocknen.

2 Einprobe der Restauration



Einprobe der definitiven Restauration. Jetzt kann die Farbwirkung, Passgenauigkeit und Okklusion der Restauration überprüft werden.

3 Oberflächenbehandlung der Restauration



Abstrahlen der inneren Restaurationsoberfläche (z.B. **IPS e.max ZirCAD**, 1bar, Al₂O₃ 100 µm oder gemäss Angaben des Herstellers der Restaurationsmaterialien)



Monobond Plus mit einem Pinsel oder Microbrush auf die vorbehandelten Flächen auftragen, 60 Sekunden einwirken lassen, anschliessend mit starkem Luftstrom verblasen.

4 Trockenlegung und Reinigung der Präparation



Eine sichere Trockenlegung des Operationsfeldes – vorzugsweise mit Kofferdam, z.B. **OptraDam**, alternativ mit Watterollen und Speichelzieher – ist bei der adhäsiven Befestigung mit Composites unerlässlich.

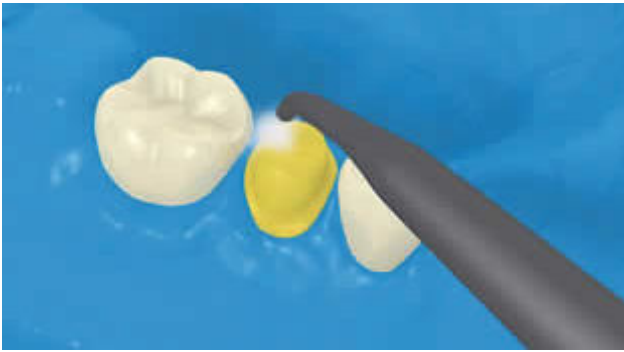


Präparation/en mit Polierbürste sowie öl- und fluoridfreier Reinigungspaste (z.B. **Proxyl fluoridfrei**) nochmals reinigen und mit Wasserspray spülen. Anschliessend mit wasser-/ölfreier Luft ausblasen, Übertrocknung vermeiden.

5 Applikation Multilink Primer A/B und Multilink Automix



Der angemischte Multilink Primer A/B wird mit einem Microbrush auf die gesamte Klebefläche beginnend auf der Schmelzoberfläche appliziert und für 30 Sekunden eingerieben.



Überschuss von **Multilink Primer** mit starkem Luftstrom solange verblasen, bis kein beweglicher Flüssigkeitsfilm mehr sichtbar ist. Da der Primer rein selbsthärtend ist, wird nicht lichtgehärtet!

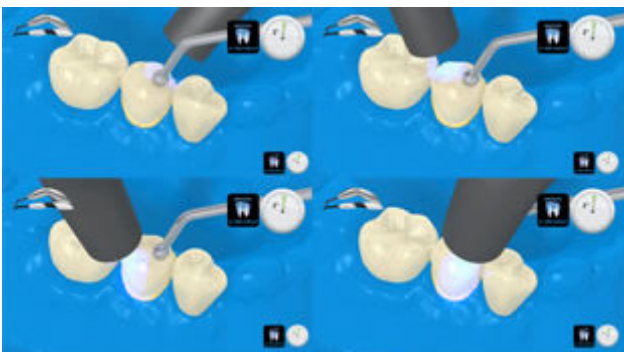


Multilink Automix aus der Automischspritze ausdrücken und die gewünschte Menge direkt auf die Restauration applizieren.

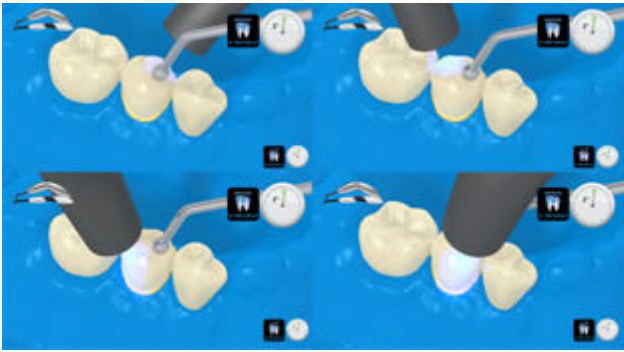
6 Einsetzen der Restauration und Entfernung von überschüssigem Zement



Restauration in situ bringen und unter gleichbleibendem Druck fixieren/halten.



Die Zementüberschüsse werden mittels Polymerisationslampe im Abstand von max. 10 mm pro Viertelseite (mesiooral, distooral, mesiobukkal, distobukkal) lichtaktiviert.



Lichtintensität ca. 650 mW/cm²: 3 Sek. Belichtungszeit pro Viertelseite - z.B. **Bluephase LOW POWER** Modus
Lichtintensität ca. 1'000 mW/cm²: 1-2 Sek. Belichtungszeit pro Viertelseite - z.B. **Bluephase Style** oder **Bluephase HIGH POWER** Modus



Die gelartigen Überschüsse können nun leicht mit dem Scaler entfernt werden.



Multilink Automix unterliegt, wie alle Composites, der Sauerstoffinhibierung. Um dies zu verhindern, empfiehlt es sich die Restaurationsränder unmittelbar nach der Überschussentfernung mit einem Glyceringel/Airblock (z.B. **Liquid Strip**) abzudecken.

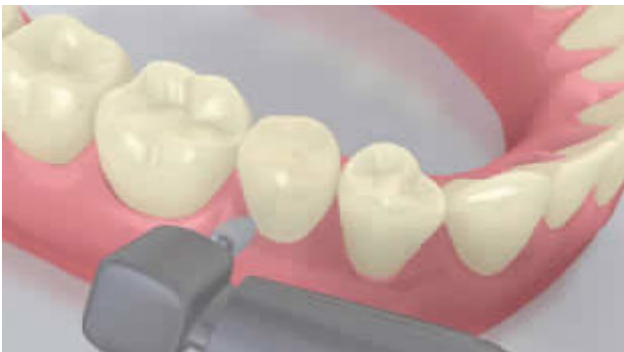


Danach alle Zementfugen nochmals für 20 Sekunden (ca. 1'100 mW/cm²) lichthärten. Bei lichtundurchlässigen, opaken Restaurationsmaterialien ist die Selbsthärtung abzuwarten.



Liquid Strip abspülen und Kofferdam entfernen.

7 Ausarbeitung der fertigen Restauration



Approximale Bereiche mit Finier- und Polierstreifen nacharbeiten. Okklusion und Funktionsbewegungen überprüfen und gegebenenfalls korrigieren. Restaurationsränder mit Polierern (**z.B. OptraPol**) oder Disks polieren.

8 Fluoridierung



Applikation einer dünnen Schicht **Fluor Protector** mit Hilfe eines Vivabrushs oder Pinsels. Gleichmässige Verteilung und Trocknung des Lackes mit dem Luftbläser.