

# Verwendete Produkte

ZAHN - Inlay, Onlay, Teilkronen - Glaskeramik - Variolink Esthetic - Excite F DSC

- Variolink Esthetic**  
Das ästhetische, licht- und dualhärtende adhäsive Befestigungs-System
- Proxyl fluoridfrei**  
Prophy-Paste ohne Fluorid
- OptraStick**  
Applikationsinstrument mit einer biegbaren Haftklebespitze
- Monobond Etch&Prime**  
Monobond Etch & Prime ist weltweit der erste Einkomponenten-Keramikprimer, der Glaskeramik-Oberflächen in nur einem Arbeitsgang ätzt und silanisiert
- OptraDam**  
Ein anatomisch ausgeformter Kofferdam zur absoluten Trockenlegung und Isolation des Arbeitsfeldes
- Total Etch**  
Total Etch ist ein 37%-iges Phosphorsäure-Ätzel
- Excite F DSC**  
Excite F DSC - Dual cure Single Component - ist ein dualhärtendes, Fluorid freisetzendes Adhäsiv, das in Kombination mit der Total-Etch-Technik verwendet wird
- Liquid Strip**  
Glyzerin-Gel zur Vermeidung der sauerstoffinhibierten Schicht beim Einsetzen von Composite- oder Keramik-Restorationen
- OptraPol**  
OptraPol eignet sich sehr gut zum Finieren und Polieren aller gängigen Composite-Materialien in einem Schritt
- Fluor Protector**  
Fluor Protector ist ein fluoridhaltiger Schutzlack zur Desensibilisierung und Kariesprophylaxe



# Flow Chart Variolink Esthetic

ZAHN - Inlay, Onlay, Teilkronen - Glaskeramik - Variolink Esthetic - ExcITE F DSC

## 1 Entfernen des Provisoriums

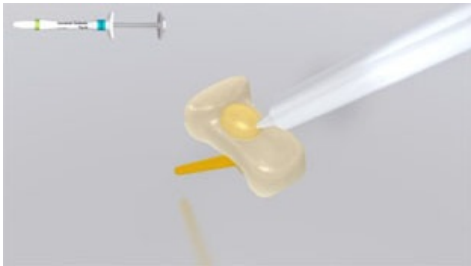


Entfernen des Provisoriums. Ggf. Präparation/en mit Polierbürste sowie öl- und fluoridfreier Reinigungspaste (z.B. **Proxyl fluoridfrei**) von eventuellen Resten des provisorischen Befestigungszementes reinigen und mit Wasserspray spülen. Anschliessend mit wasser-/ölfreier Luft trocknen.

## 2 Einprobe der Restauration

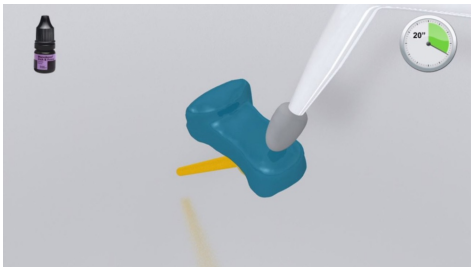


Einprobe der definitiven Restauration. Jetzt kann die Farbwirkung, Passgenauigkeit und Okklusion der Restauration überprüft werden.

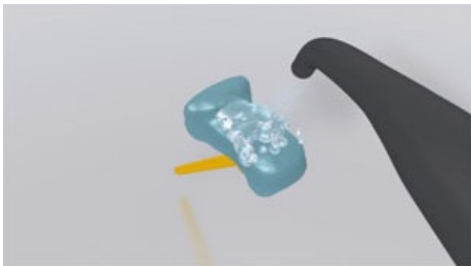


Für optimale ästhetische Resultate kann die Farbe der Restauration mit **Variolink Esthetic Try-In** Pasten überprüft werden. Try-in Paste nach der Einprobe gründlich mit Wasserspray abspülen und Restauration mit öl- und wasserfreier Luft trocknen.

## 3 Oberflächenbehandlung der Restauration



**Monobond Etch & Prime** mit einem Microbrush auf die Klebefläche auftragen und für 20 Sekunden einreiben. Anschliessend weitere 40 Sekunden einwirken lassen.



Danach **Monobond Etch & Prime** gründlich mit Wasser abspülen und die Restauration mit einem starken Strom öl- und wasserfreier Luft für etwa 10 Sekunden trocknen.

## 4 Trockenlegung und Reinigung der Präparation



Eine sichere Trockenlegung des Operationsfeldes – vorzugsweise mit Kofferdam, z.B. **OptraDam**, alternativ mit Watterollen und Speichelzieher – ist bei der adhäsiven Befestigung mit Composites unerlässlich.

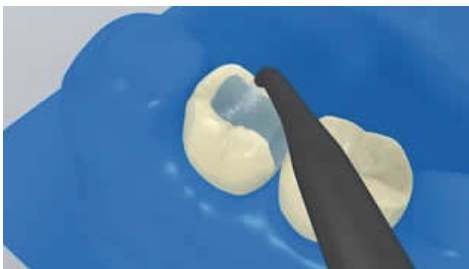


Präparation/en mit Polierbürste sowie öl- und fluoridfreier Reinigungspaste (z.B. **Proxyl fluoridfrei**) nochmals reinigen und mit Wasserspray spülen. Anschliessend mit wasser-/ölfreier Luft ausblasen, Übertrocknung vermeiden.

**5 Vorbehandlung der Präparation und Applikation des Adhäsivs**



Phosphorsäuregel (z.B. **Total Etch**) zuerst auf präparierten Schmelz, dann auf Dentin auftragen. Die Säure soll 15-30 Sekunden auf Schmelz und 10-15 Sekunden auf Dentin einwirken.



Dann das Gel gründlich für mindestens 5 Sekunden mit kräftigem Wasserstrahl abspülen und mit Druckluft trocknen bis die geätzten Schmelzareale kreidig weiss erscheinen.

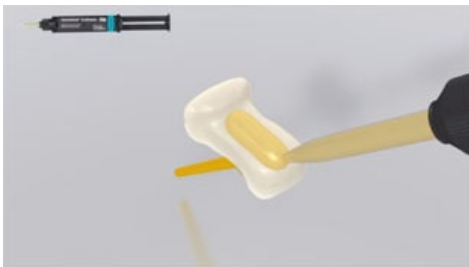


Dann **ExcITE F DSC** auf Schmelz und Dentin auftragen und für mindestens 10 Sekunden sorgfältig einmassieren.

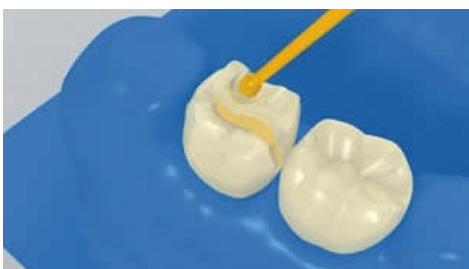


Überschüsse von **ExcITE F DSC** mit schwachem Luftstrom, unter Vermeidung von Pfützenbildung, zu einer dünnen Schicht verblasen. Eine glänzende Zahnoberfläche zeigt die vollständige Versiegelung der Oberflächen an.

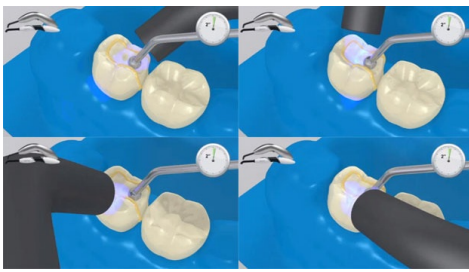
**6 Eingliederung der Restauration mit Variolink Esthetic**



**Variolink Esthetic DC** aus der Automixspritze ausdrücken und die gewünschte Menge direkt auf die Restauration applizieren.



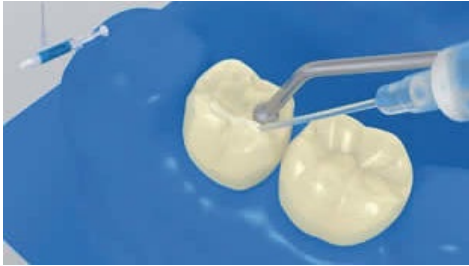
Restauration in situ bringen und unter gleichbleibendem Druck fixieren/halten.



Die Zementüberschüsse werden mittels Polymerisationslampe (z.B. **Bluephase Style**) im Abstand von max. 10 mm **2 Sekunden** pro Viertelseite (mesiooral, distooral, mesiobukkal, distobukkal) lichtaktiviert.



Die gelartigen Überschüsse können nun leicht mit dem Scaler entfernt werden.



**Variolink Esthetic** unterliegt, wie alle Composites, der Sauerstoffinhibierung. Um dies zu verhindern, empfiehlt es sich die Restaurationsränder unmittelbar nach der Überschussentfernung mit einem Glyceringel/Airblock (z.B. **Liquid Strip**) abzudecken.



Bei Verwendung eines Polymerisationsgerätes mit einer Leistung von mind. 1000 mW/cm<sup>2</sup> 10 Sekunden pro mm Schichtstärke der Keramik und Segment polymerisieren (z.B. **Bluephase Style**).



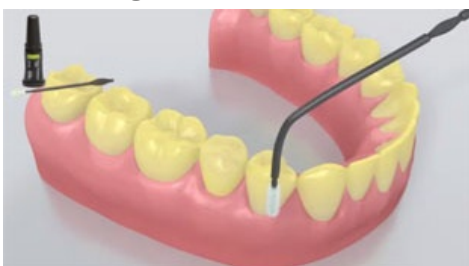
**Liquid Strip** abspülen und Kofferdam entfernen.

## 7 Ausarbeitung der fertigen Restauration



Approximale Bereiche mit Finier- und Polierstreifen nacharbeiten. Okklusion und Funktionsbewegungen überprüfen und gegebenenfalls korrigieren. Restaurationsränder mit Polierern (z.B. **OptraPol**) oder Disks polieren.

## 8 Fluoridierung



Applikation einer dünnen Schicht **Fluor Protector** mit Hilfe eines Vivabrushs oder Pinsels. Gleichmäßige Verteilung und Trocknung des Lackes mit dem Luftbläser.