

Verwendete Produkte

ZAHN - Wurzelstifte - Faserverstärktes Composite - SpeedCEM Plus

SpeedCEM Plus

Der selbstadhäsive, selbsthärtende Compositezement mit optionaler Lichthärtung



OptraDam

Ein anatomisch ausgeformter Kofferdam zur absoluten Trockenlegung und Isolation des Arbeitsfeldes



Total Etch

Total Etch ist ein 37%-iges Phosphorsäure-Ätzel



Monobond Plus

Monobond Plus ist der Universal-Primer zur Konditionierung der Oberflächen aller Restaurationsmaterialien



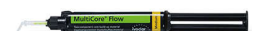
ExciTE F

ExciTE F ist ein lichthärtendes, Fluorid freisetzendes Einkomponenten-Adhäsiv, das in Kombination mit der Total-Etch-Technik verwendet wird



MultiCore

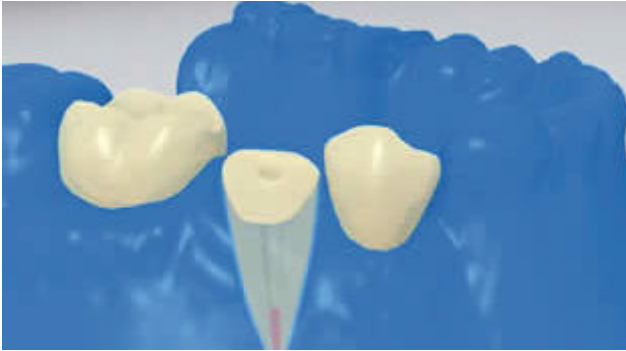
Stumpfaufbau von vitalen und devitalen Zähnen



Flow Chart SpeedCEM Plus

ZAHN - Wurzelstifte - Faserverstärktes Composite - SpeedCEM Plus

1 Ausgangssituation



Eine sichere Trockenlegung des Operationsfeldes – vorzugsweise mit Kofferdam, z.B. **OptraDam**, alternativ mit Watterollen und Speichelzieher – ist unerlässlich.

2 Einprobe des Wurzelstiftes



Einprobe des Wurzelstiftes. Koronaler Überstand festlegen und Stift mittels rotierendem Diamantschleifinstrument extraoral kürzen.

3 Oberflächenbehandlung des Wurzelstiftes

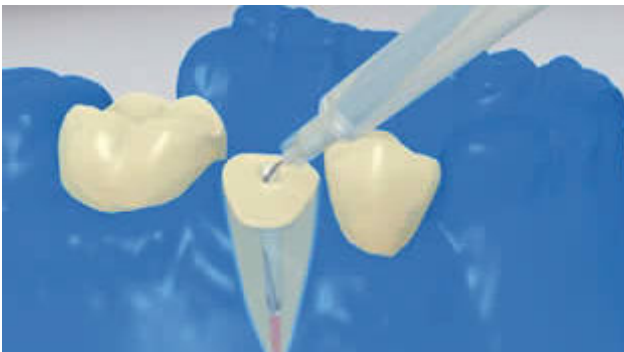


FRC Postec Plus nach Einprobe mit Phosphorsäure (z.B. **Total Etch**) reinigen. Dabei das Ätzel 60 Sekunden einwirken lassen, dann gründlich mit Wasser abspülen und trocknen. Andere Glasfaserstifte gemäss Herstellerangaben vorbehandeln.



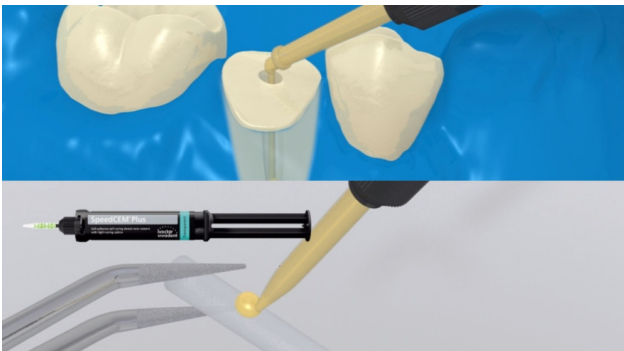
Monobond Plus mit einem Pinsel oder Microbrush auf den Stift auftragen, 60 Sekunden einwirken lassen, anschliessend mit starkem Luftstrom verblasen.

4 Abschliessende Desinfektion des aufbereiteten Wurzelkanals



Abschliessende Desinfektion des aufbereitenden Wurzelkanals und mit Papierspitzen trocknen.

5 Applikation SpeedCEM Plus

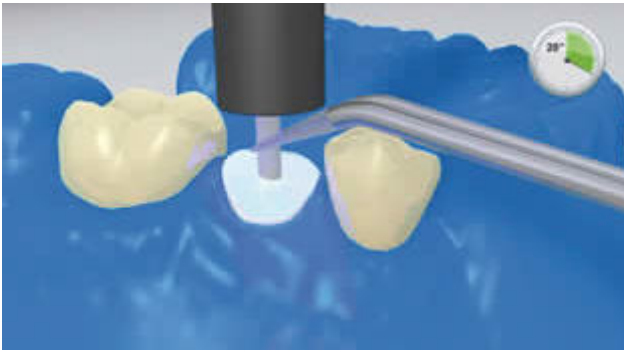


Der gemäss Herstellerangaben vorbereitete Wurzelstift wird mit dem angemischten **SpeedCEM Plus** benetzt. Zusätzlich kann SpeedCEM Plus unter Verwendung des Intra Canal Tips direkt in den Wurzelkanal appliziert werden.

6 Eingliederung des Wurzelstiftes

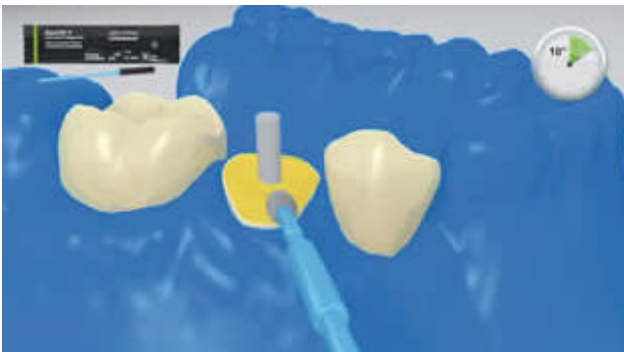


Einsetzen des Wurzelstiftes und Entfernung der Überschüsse.

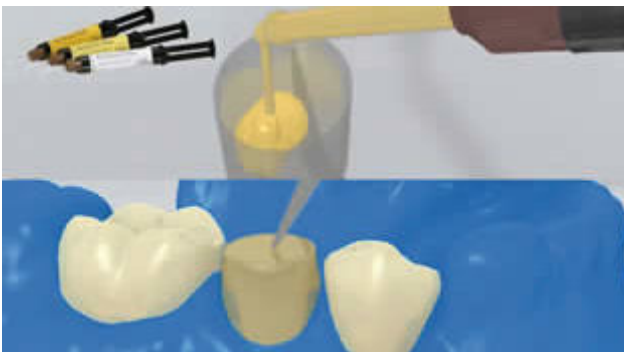


Danach **SpeedCEM Plus** für 20 Sekunden lichthärten, dabei den Stift mit der Polymerisationslampe in Position halten. Bei lichtundurchlässigen, opaken Wurzelstiften ist die Selbsthärtung abzuwarten.

7 Stumpfaufbau



Saubere Dentinflächen werden geätzt und anschliessend mit einem Dentinhaftmittel versehen (z.B. **Excite F**, Syntac).



Das Stumpfaufbaumaterial (z.B. **MultiCore Flow**) in ein Aufbaukappchen füllen. Anschliessend wird eine kleine Menge des Stumpfaufbaumaterials direkt auf das konditionierte Dentin appliziert. Das Aufbaukappchen auf den Zahnstumpf aufsetzen.



Das Stumpfaufbaumaterial wird gemäss Herstellerangaben ausgehärtet.

8 Präparation des Stumpfaufbaus im Ferrule-Design



Aufbaukappchen entfernen und Präparation des Stumpfaufbaus im Ferrule-Design.